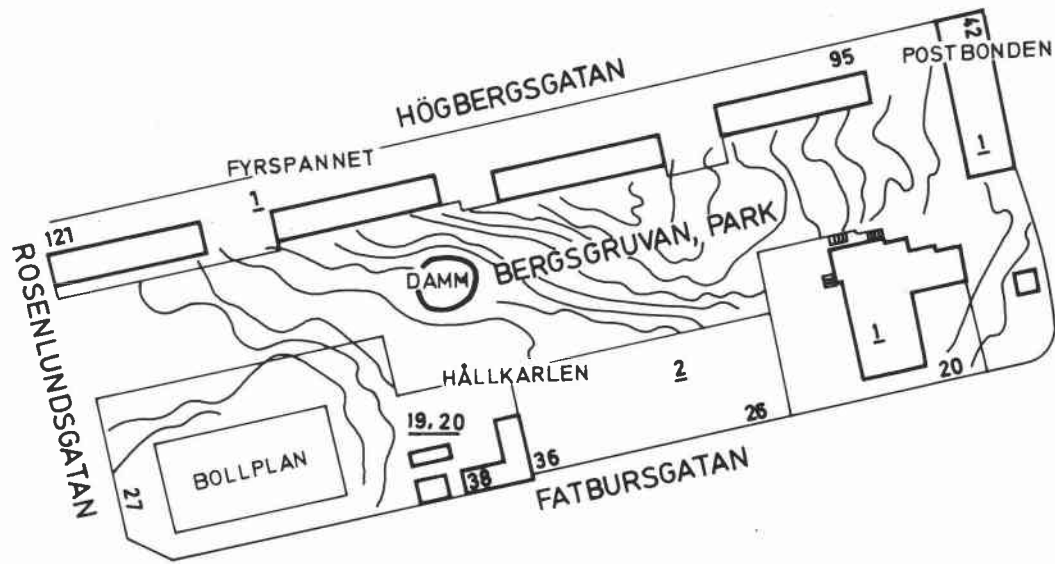
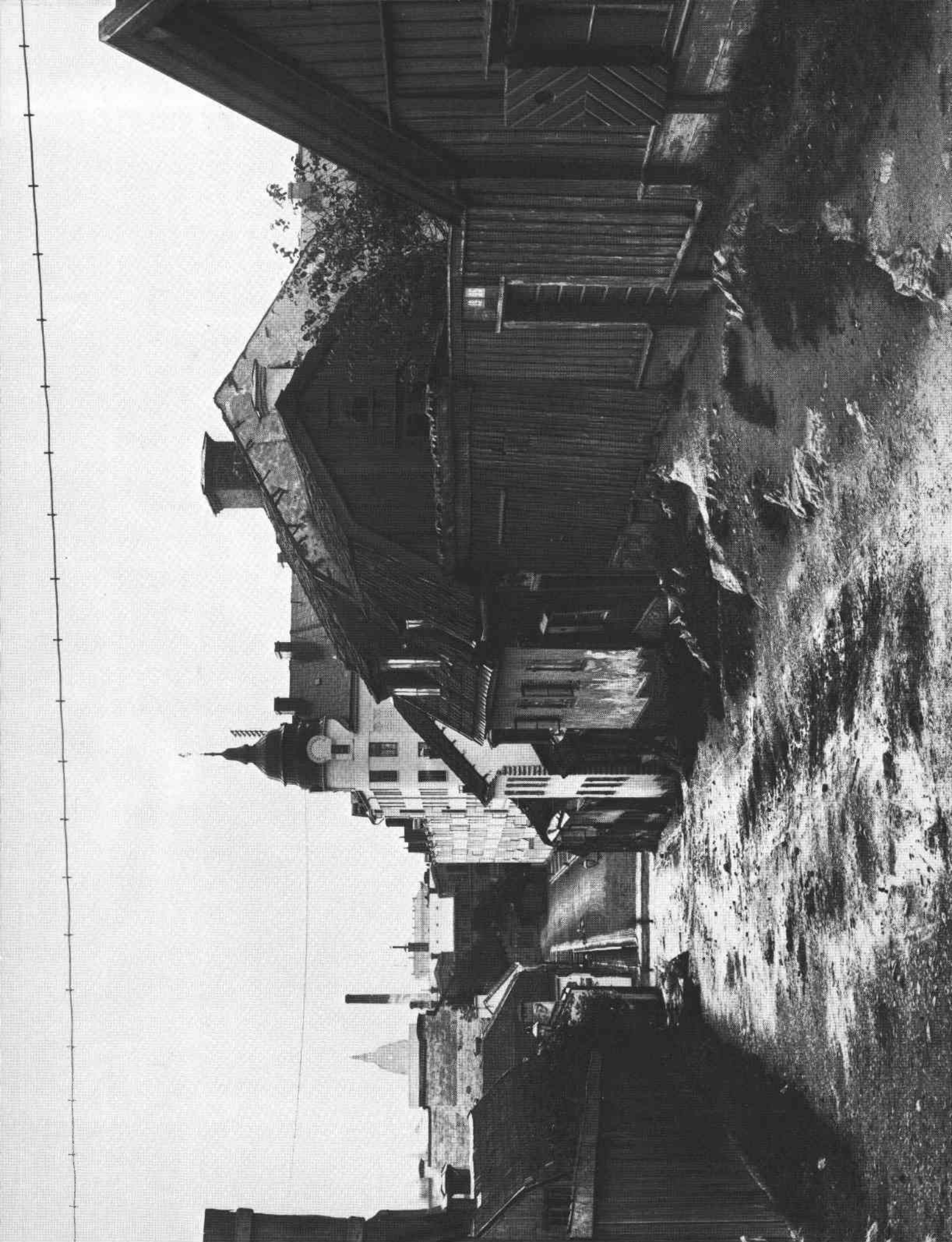


BERGSGRUVAN, PARK



Parken Bergsgruvan, t v kvarter Fyrspannet





Bengt Ekehjelmsgatans västligaste del omkring år 1900. Husen revs vid slutet av 1930-talet och lämnade plats för parken.

BERGSGRUVAN STÖRRE

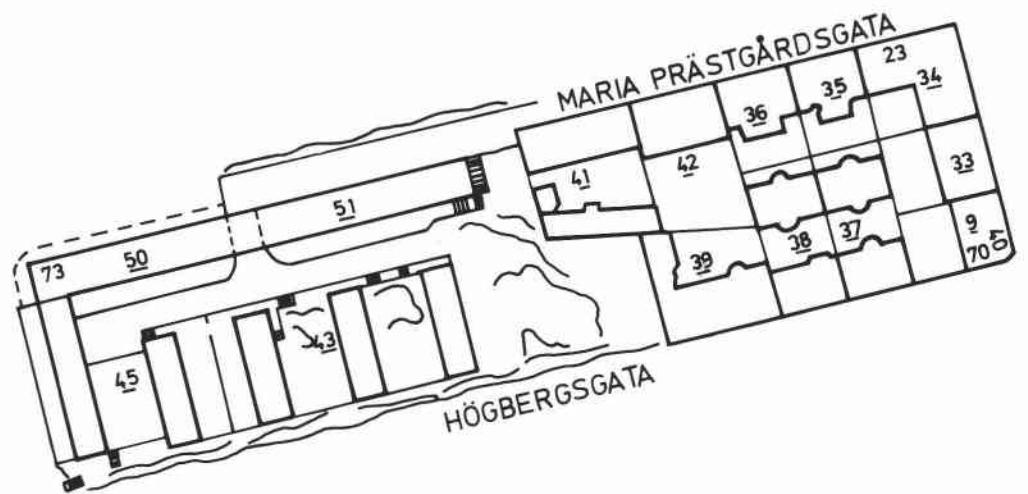


Foto: Bruno Ehrns 1977

Maria Prästgårdsgata västerut. T v kvarter Bergsgruvan Större, t h Maria sjukhus.





Bergsgruvan Större 9
Timmermangatan 40

Bostadsfastighet

Byggnadsår 1883-84, arkitekt C Cederström, byggherre och byggmästare J Johansson. 1974 modernisering, hiss och fasadrenovering.

Gathus (hörnhus), 5 vån. Gatufasad: gul slätputs, bv brun. Gårdsfasad: gul sprutputs. Grått plåttak.

Entré: brunt klinkergolv, profilerad taklist med förgyllda palmetter. Takmålning av rosenrankor och landskapsbilder. Trapphus: konststenstrappor, i de övre våningarna kalkstenstrappor, svartvitrutiga golv. Gabondörrar. Hiss.

Besökt lägenhet: all inredning från renoveringen 1974. Wc med dusch, elvärme och kopplade fönster. Släta, kälade tak.

Lägenhetsstorlekar 1884: 1 resp 2 rum och kök.

Gård: grus, plantering och bilparkering. Staket och grind mot Högbergsgatan.



Bergsgruvan Större 33
Timmermangatan 38 B

Bostadsfastighet

Byggnadsår 1935-37, arkitekt I Carlström, byggherre och byggmästare K Tengblad.

Gathus, 6 vån. Gatufasad: grågul slätputs. Gårdsfasad: gul slätputs. Rött plåttak.

Entré: grått marmorgolv, väggar med målade ränder och litet "stilleben". Trapphus: mörkgrå kalkstenstrappor, metallräcke. Gabondörrar, hiss.

Lägenhetsstorlekar 1937: 1 rum och kök, bad. Centralvärme, hiss.

Gård: gräsmatta, några buskar.



Bergsgruvan Större 34
Timmermangatan 38 A, Maria Prästgårdsgata 23

Bostadsfastighet

Byggnadsår 1972, arkitekt A Frid, byggherre och byggmästare E Mattsson AB.

Gathus (hörnhus), 7 vån. Gatufasad: gul terrasitputs, å burspråken brun plåt, bv grå granitplattor. Gårdsfasad: gul spritputs. Brunt plåttak.

Entré: körport med kalkstensgolv, väggar av tegel med djupstrukna fogar. Hiss.

Lägenhetsstorlekar 1972: 1 rum och kök, 3 rum och kök samt 5 rum och kök, samtliga med bad och centralvärme.

Gård: skifferplattor och cement. Plantering i lådor.

Bergsgruvan Större 35

Maria Prästgårdsgata 25

Bostadsfastighet

Byggnadsår 1910-12, arkitekt D Sahlin, byggherre och byggmästare Karl Sahlin. 1972 inredning av 2 lägenheter om 3 rum och kök per plan, centralvärme, bad, nya fönster. Hiss.

Gathus, 6 vån. Gatufasad: gulbrun terrasitputs, bv rosa sandsten. Fasaden kraftigt förenklad. Gårdsfasad: grågul spritputs. Svart plåttak.

Entré och lägenheter präglas helt av ombyggnaden 1972.

Lägenhetsstorlekar 1912: 1, 2 och 3 rum och kök med wc. 1972: 3 rum och kök.

Gård: asfalterad, underbyggd. Plantering i lådor.

Bergsgruvan Större 36

Maria Prästgårdsgata 27

Bostadsfastighet

Byggnadsår 1910-12, arkitekt D Sahlin, byggherre och byggmästare Karl Sahlin. 1930 centralvärme, 1974 sammanslagning till några 2-rumslägenheter och modernisering.

Gathus, 6 vån. Gatufasad: gul slät- och spritputs, bv grårosa sandsten. Fasaden något förenklad. Gårdsfasad: grågul slätputs. Svart plåttak.

Entré: körport med cementgolv. Trapphus: golv av konststensplattor med meanderbård, konststenstrappor, smidesräcke i trappmitten. Fyllningsdörrar med glasrutor, släta kälade tak och takrosetter utan dekor.

Besökta lägenheter bevarar i huvudsak ursprungliga snickerier och någon kakelugn. Förändringar och modernisering har skett 1930 och 1974.

Lägenhetsstorlekar 1912: 1 resp 2 rum och kök, wc.

Gård: cementerad.

Bergsgruvan Större 37

Högbergsgatan 72

Bostadsfastighet

Byggnadsår 1904-06, arkitekt C Malmström, byggherre och byggmästare J Blomdahl. 1974 successiv renovering, delvis sammanslagning av lägenheter.

Gathus, 5 vån. Gatufasad: gul terrasitputs, bv rosa sandsten. Spröjsade överfönster. Rutmönstrad portalomfattning i puts. Fasaden något förenklad. Gårdsfasad: gul slätputs. Grått plåttak.

Entré: golv av konststensplattor med bårder, väggar med pärlspåntpanel av varierande höjd, krönt med lövsågade lister. Trapphus: fyllningsdörrar av olika slag, profilerade taklister och takrosetter.





Besökta lägenheter bevarar ursprunglig inredning såsom sockelpaneler, i några fall hög panel med fyllningar, fönstersmyg- och bröstpaneler, nyslipade brädgolv, fyllningsdörrar och profilerade taklister med blommönster i jugendstil. Ursprungliga kakelugnar av olika slag, mest runda vita samt några med blomrankor och nisch. Kök delvis moderniserat, bad och elvärme.

Gårdshus, 4 vån. Fasader: gul slätputs. Svart plåttak.

Entré och trapphus: golv av cementplattor, kalkstens-trappor och björkådrade fyllningsdörrar.

Besökta lägenheter bevarar ursprungliga snickerier och någon kakelugn. Kälade tak utan lister. Kök och bad nyinstallerade. Elvärme.

Lägenhetsstorlekar 1906: i gathuset 3 rum och kök, i gårdshuset 1 resp 2 rum och kök.

Gård: cementerad, något mindre träd.



Bergsgruvan Större 38

Högbergsgatan 74

Bostadsfastighet

Byggnadsår 1904-06, arkitekt C Malmström, byggherre och byggmästare J Blomdahl. 1965 hiss. 1974 successiv renovering, delvis sammanslagning av lägenheter.

Gathus, 5 vån. Gatufasad: rosa terrasitputs, bv rosa sandsten. Delvis spröjsade överfönster. Gårdsfasad: gul slätputs. Grått plåttak.

Entré: golv av keramiska plattor och konststen, träådrad slät bröstpanel, profilerad taklist och takrosetter samt ursprunglig takarmatur. Trapphus: kalkstenstrappor, fyllningsdörrar samt listomramade, spröjsade hallfönster. Hiss.

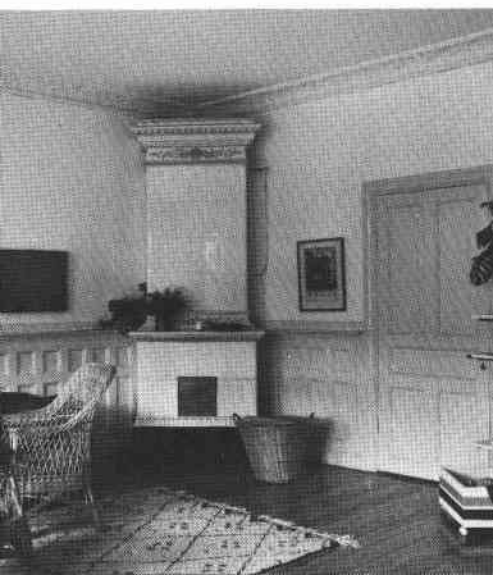
Besökta lägenheter bevarar ursprunglig inredning såsom parkettgolv, nyslipade brädgolv, sockelpaneler, höga paneler med fyllningar, fönstersmyg- och bröstpaneler, profilerade taklister med blomrankor och kakelugnar av olika slag. Lägenheten på 4 tr har under tiden 1915-45 bebotts av J Möller ("Möllers Lyx-Mocca") och till en del fått speciell inredning, ex vis en öppen spis utförd i björk med kolonner och klassicerande reliefdekor. Kök och bad delvis moderniserade. Elvärme.

Gårdshus, 4 vån. Fasader: gul slätputs. Rött plåttak.

Entré och lägenheter utformade på samma sätt som i nr 37.

Lägenhetsstorlekar 1906: i gathuset 2-7 rum och kök, i gårdshuset 1 resp 2 rum och kök.

Gård: cementerad, något träd.



Bergsgruvan Större 39, 40
Högbergsgatan 76 A, B

Bostadsfastighet

Byggnadsår 1903-04, arkitekt, byggherre och byggmästare W Jagdmann. 1934 installerades centralvärme och vid olika tillfällen några badrum.

Gathus, 5 vån samt gårdsflygel. Gatufasad: grågul sprutputs, bv rosa sandsten. Gårdsfasad: gul slätputs. Svart plåttak.

Entré: golv av vit marmor med röd bård, väggar med hög panel av vit marmor, fris under taket av girlanger i relief. Trapphus: vita marmortrappor, trappräcke av svarvade trästolpar, väggar med enkel målad bård, hörnlistor, fyllningsdörrar.

Besökt lägenhet bevarar i stor utsträckning ursprunglig inredning såsom sockelpaneler, fyllningsdörrar, taklister med rik blomsterdekor i jugendstil samt kakelugnar. Serveringsgång med väggfasta skåp och kök med höga skåp, öppna hyllor, marmorbänkar och liten rostfri diskbank. Bad och centralvärme.

Lägenhetsstorlekar 1904: 1, 2 och 3 rum och kök.

Gård: storgatsten samt åtta lindar.

Bergsgruvan Större 41

Maria Prästgårdsgata 31, 31 A

Bostadsfastighet med verkstadsbyggnad

Byggnadsår 1880-84, arkitekt F Swedman, byggherre J F Brodén, byggmästare P G Pettersson. 1897 påbyggnad av gårdshuset med 1 vån. Smärre förändringar har skett i båda byggnaderna.

Gathus, 4 vån. Gatufasad: gul slätputs, bv gulbrun ritad slätputs. Fasaden förenklad. Gårdsfasad: gul slätputs. Svart plåttak.

Entré: ursprunglig port, kalkstensgolv, släta kälade tak. Trapphus: kalkstenstrappor, träådrade fyllningsdörrar. Under flagnande väggfärg syns äldre bårder och marmorering. Separat körport leder till gården.

Besökt lägenhet bevarar ursprunglig inredning såsom sockelpaneler, fyllningsdörrar, två runda vita kakelugnar och takrosetter. Kök med gasspis och pärlspåntskåp. Wc (finns endast i 2:orna).

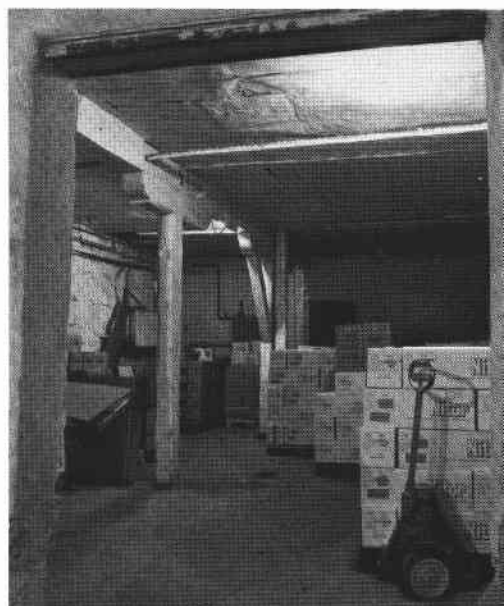
Gårdshus, 3 vån. Fasad: gul slätputs. Svart plåttak.

Entré: utvändigt transporthiss.

Byggnaden inrymmer verkstäder, kontor och lagerlokaler. Samtliga våningar har stora salar där träbjälklaget bärs av kraftiga trästöttor. Undertak av pärlspånt. Några järnbalkar insatta som extra stöd. I vån 1 tr finns kontorslokaler med pärlspåntpaneler och fyllningsdörrar.

Lägenhetsstorlekar 1884: i gathuset främst 1 och 2 rum och kök samt på vån 1 tr två lägenheter om 3 resp 4 rum och kök. Gårdshuset rymde vedbodas, avträden och en verkstad.

Gård: asfalterad, delvis kullersten och storgatsten. Ett plåtskjul och ett träd.





Bergsgruvan Större 42
 Maria Prästgårdsgata 29

Bostadsfastighet
 Byggnadsår 1939-40, arkitekt T Sellman, byggherre
 Fastighetsföreningen Bergsgruvan Större 42, byggmästare
 L J Eriksson.

Gathus, 6 vån. Gatufasad: grå sprutputs. Gårdsfasad:
 grågul puts. Grått plåttak.

Entré: grått marmorgolv, av tidigare väggmålningar
 återstår två bilder av husbygge och inflyttning signe-
 rade Hermansson 1939. Trapphus: golv och trappor av grå
 marmor, gabondörrar och takarmatur i form av glasglob
 med ränder. Hiss i blank metallomfattning.

Besökt lägenhet om 1 rum och kök, stor hall och bad beva-
 rar ursprunglig plan och inredning såsom parkettgolv,
 sekundärbelyst kök med glasrutor till matvrån, samt
 spaljé mellan hall och vardagsrum. Balkong.

Lägenhetsstorlekar 1940: 1 rum och kokvrå resp 1 rum
 och kök, samtliga med bad.

Gård: vildvuxen plantering med träd och buskar.



Bergsgruvan Större 43
 Maria Prästgårdsgata 45-55

Bostadsfastighet
 Byggnadsår 1938-39, arkitekt C Melin, byggherre och
 byggmästare Stockholms Stads Fastighetskontor.

Gathus (3 friliggande hus), 3 vån. Fasader: grågul ter-
 rasitputs, vildvin. Grå plåttak.

Entré (samtliga entréer likartat utformade): golv och
 trappor av konststen, gråspräckliga väggar, ljust mar-
 morerade fyllningsdörrar, sopnedkast.

Lägenhetsstorlekar 1939: 2 rum, kök och bad.

Gård: kuperad tomt med berghällar, träd och buskar.



Bergsgruvan Större 45 (49)
 Maria Prästgårdsgata 57-65

Bostadsfastighet
 Byggnadsår 1938-39, arkitekt C Melin, byggherre och
 byggmästare Stockholms Stads Fastighetskontor.

Gathus (2 friliggande hus), 3-4 vån. Fasader: grågul
 terrasitputs, vildvin. Grå plåttak.

Entré (samtliga entréer likartat utformade): golv och
 trappor av konststen, gråspräckliga väggar, ljust mar-
 morerade fyllningsdörrar, sopnedkast.

Lägenhetsstorlekar 1939: 1 och 2 rum, kök och bad.

Gård: berghällar, träd och buskar.

Bergsgruvan Större 50
 Maria Prästgårdsgata 37, 67-73

Bostadsfastighet

Byggnadsår 1966-70, arkitekt Nilsson, Sundberg och Wirén Arkitektkontor, byggherre Stockholms Stads Fastighetskontor, byggmästare I Sjölander Byggnads AB.

Gathus (lamellhus), 5 vån. Fasader: grårosa eternit-plattor och vit träpanel. Grått plåttak.

Entré: loftgångar mot norr med räcken av vita konststensplattor.

Lägenhetsstorlekar 1970: 1-5 rum, kök och bad, övervägande 4:or, några lägenheter i två plan.

Gård: berghällar, buskage och rabatter.



Bergsgruvan Större 51
 Maria Prästgårdsgata 33-35, 39-43

Bostadsfastighet

Byggnadsår 1938-39, arkitekt C Melin, byggherre och byggmästare Stockholms Stads Fastighetskontor.

Gathus, 4-6 vån. Fasader: grågrön slätputs delvis övervuxet av vildvin. Grått plåttak.

Entré (samtliga entréer likartat utformade): golv och trappor av konststen, gråspräckliga väggar, ljust marmorerade fyllningsdörrar, sopnedkast.

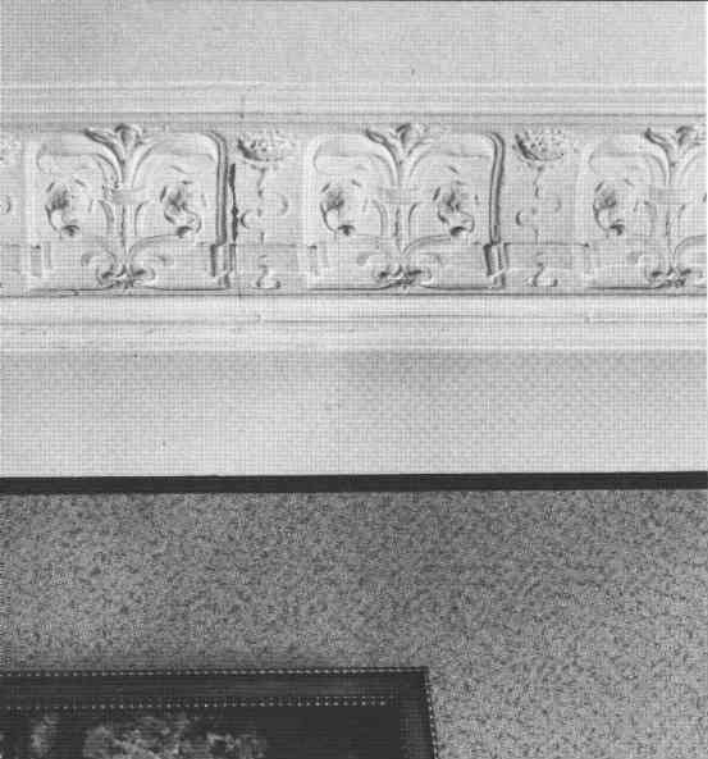
Lägenhetsstorlekar 1939: 3 rum, kök och bad.

Gård: berghällar, buskar och träd.

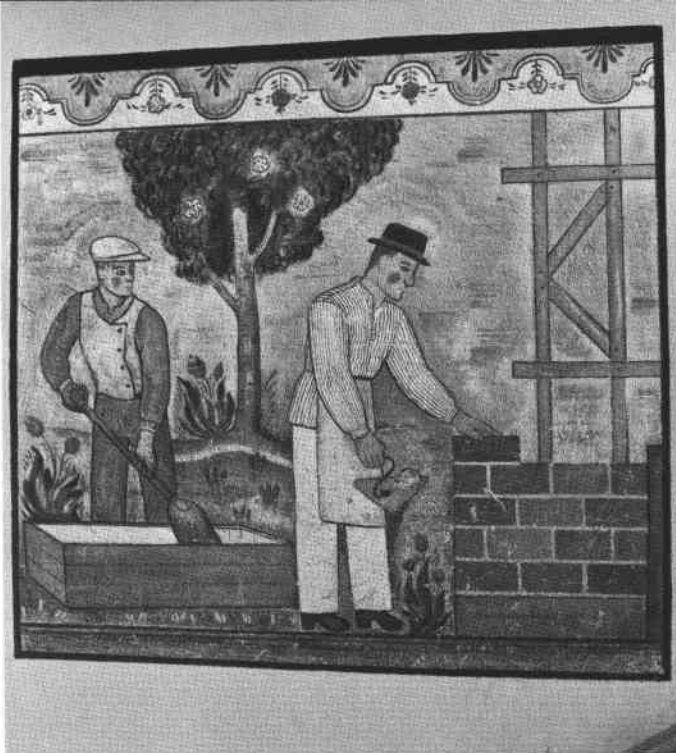


Loftgångshuset tv byggt 1966-70, huset t h 1938-39.





Bergsgruvan Större 39,40, taklist i vardagsrum.



Prästgårdsgatan 29, väggmålning i entrén.

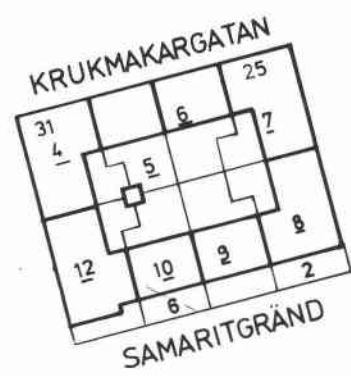
Bergsgruvan Större 37 och 38. Gårdsbild under pågående renovering.





Diligensen 6, detalj av väggmålning

DILIGENSEN



Diligensen 6, entré

Diligensen 4, nedre vilplanet



Diligensen 12, entré

Diligensen 10, vilplan





Diligensen 4

Krukmakargatan 31

Bostadsfastighet

Byggnadsår 1929-30, arkitekt H Julin, byggherre E Öhman, byggmästare E Öhman och Skånska Cement.

Gathus (hörnhus), 5-6 vån. Gatufasad: grå slätputs, bv granit. Spröjsade fönster. Gårdsfasad: grågul slätputs. Rött plåttak.

Entré: ursprunglig glasad port, golv och trappa av gråvit marmor, bröstpanel av polerad gråvit sten. Gröna väggar med bårddekor, silverfärgat tak. Glasade mellandörrar. Trapphus: golv av konststen, fyllningsdörrar målade i gulvitt med bruna lister. Målad dekor av figurer eller geometriska bårder i tak och fönstersmygar. Hiss.

Besökt lägenhet bevarar ursprunglig plan och inredning såsom fyllningsdörrar, kälade tak med tavellist, hatthylla med svarvade detaljer och badkar med "lejonfötter". Kök delvis moderniserat, några äldre skåp.

Lägenhetsstorlekar 1930: 1 rum och kokvrå, 1 resp 2 rum och kök, samtliga med bad. Hiss och centralvärme.

Gård: kalkstensplattor, plantering, träd. Litet murat sophus.



Diligensen 5

Krukmakargatan 29

Bostadsfastighet

Byggnadsår 1929-30, arkitekt E Mattsson, byggherre och byggmästare B Bengtsson.

Gathus, 5 vån + sout vån. Gatufasad: rödgul slätputs med grå fönsteromfattningar, granitsockel. Spröjsade fönster. Gårdsfasad: rödgul slätputs. Svart plåttak.

Entré: ursprunglig glasad port, golv och trappa av grågrön marmor. Väggar med målad bröstpanel med grågrön marmorering och kvaderimitation, däröver marmorering i olika grå toner, målade pilastrar och bård under taket. Glasade mellandörrar. Trapphus: golv och trappor av grå marmor, grönmålade väggar med sparsam bårddekor delvis i silverfärg. Grönlaserade fyllningsdörrar. Hiss.

Besökt lägenhet bevarar ursprunglig plan och inredning.

Lägenhetsstorlekar 1930: 1 rum och kokvrå samt 1 rum, kök och alkov. Bad eller dusch, centralvärme och hiss.

Gård: kalkstensplattor, plantering, träd. Litet murat sophus.



Diligensen 6
Krukmakargatan 27

Bostadsfastighet

Byggnadsår 1929-31, arkitekt E Mattsson, byggherre 1) A Johansson, 2) S A Willgren, byggmästare 1) S A Willgren och AB Granit och Beton, 2) R Björklund.

Gathus, 5 vån + sout vån. Gatufasad: gul slätputs med vita fönsteromfattningar, granitsockel. Spröjsade fönster. Gårdsfasad: gul slätputs. Svart plåttak.

Entré: golv, sockel och radiatoromfattning av vitstrimmig svart marmor, vit marmortrappa. Väggarna har riklig målad dekor av rankor och djur i pastellfärger mot grågul botten. Taklist med äggstav, ursprunglig takarmatur. Glasade mellandörrar. Trapphus: golv och trappor av gråvit marmor, svagt marmorerade grågröna väggar. Brunna fyllningsdörrar. Hiss.

Besökt lägenhet bevarar ursprunglig plan och inredning. Litet kök med höga skåp, marmorbänk och matvrå.

Lägenhetsstorlekar 1931: 1 rum och kokvrå, 2 rum och kök. Bad eller dusch. Centralvärme och hiss.

Gård: kalkstensplattor, buskage och två träd. Järnstaket.



Diligensen 7
Rosenlundsgatan 16, 18

Bostadsfastighet

Byggnadsår 1929-31, arkitekt N Malmberg, byggherre N Malmberg och P E Persson, byggmästare N Malmberg och AB Granit och Beton.

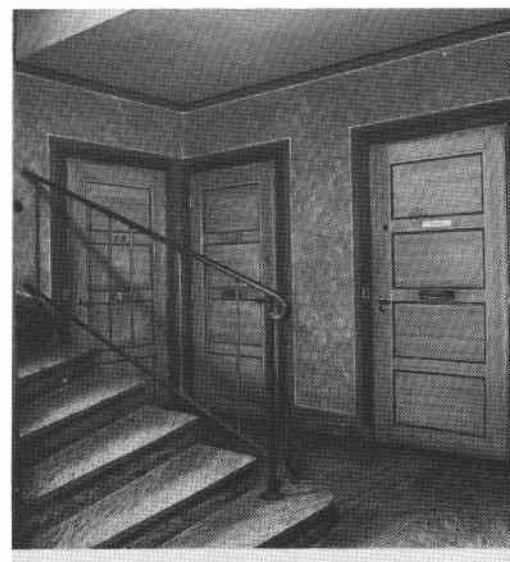
Gathus (hörnhaus), 5 vån + sout vån. Gatufasad: rödgul slätputs, bv grå. Spröjsade fönster. Gårdsfasad: grå puts. Svart plåttak.

Entré: golv och trappa av grå marmor, rödbruna väggar med målade pilastrar, målad äggstav vid taket. Glasade mellandörrar. Trapphus: golv och trappor av grågrön marmor, grönflammiga väggar, målad bård vid taket. Gulbruna fyllningsdörrar med mörkbruna foder och målad bård omkring. Hiss.

Besökt lägenhet bevarar ursprunglig plan och inredning.

Lägenhetsstorlekar 1931: 1 rum och kök, 2 rum, kök, hall och jungfrukammare. Bad, centralvärme och hiss.

Gård: kalkstensplattor, rabatter, träd, järnstaket.



Diligensen 8

Rosenlundsgatan 20



Bostadsfastighet

Byggnadsår 1929-30, arkitekt N Malmberg, byggherre N Malmberg och P E Persson, byggmästare N Malmberg och AB Granit och Beton.

Gathus (hörnhus), 5 vån + sout vån. Gatufasad: gulrosa sprutputs, bv grå. Spröjsade fönster. Gårdsfasad: grå slätputs. Svart plåttak.

Entré och trapphus: ursprunglig port med många små glasrutor, golv och trappor av grågrön marmor, röda väggar med målade bårder. Fyllningsdörrar.

Lägenhetsstorlekar 1930: 1 rum och kök, 2 rum, kök, hall och jungfrukammare. Bad, centralvärme och hiss.

Gård: kalkstensplattor, plantering, träd, järnstaket. Mot Samaritgränd förgård med gräsmatta.

Diligensen 9

Samaritgränd 4

Bostadsfastighet

Byggnadsår 1929-30, arkitekt N Malmberg, byggherre N Malmberg och P E Persson, byggmästare N Malmberg och AB Granit och Beton.

Gathus, 5 vån + sout vån. Gatufasad: gul sprutputs, bv grå. Spröjsade fönster. Gårdsfasad: grå slätputs. Svart plåttak.

Entré: ursprunglig glasad port, golv och trappor av grågrön marmor, gröna väggar och blåmålat tak med grå bårder. Glasade mellandörrar. Trapphus: grågröna marmor-trappor, väggarna glest marmorerade i grågrönt med gröna bårder. Fyllningsdörrar målade i grönt med grönflam-miga fyllningar. Trapphusfönster med blyinfattat råglas. Hiss.

Besökt lägenhet bevarar ursprunglig plan och inredning såsom parkettgolv, fyllningsdörrar, espagnolettfönster. Kök med höga skåp, öppna hyllor och marmorbänk. Rymligt badrum.

Lägenhetsstorlekar 1930: 1 rum och kokvrå, 1 rum, kök och hall. Bad, centralvärme och hiss.

Gård: kalkstensplattor, rabatter och träd. Förgård med gräsmatta.



Diligensen 10
Samaritgränd 6

Bostadsfastighet

Byggnadsår 1928, arkitekt T Sellman, byggherre B Hallgård, byggmästare B Hallgård och AB Armator.

Gathus, 5 vån + sout vån. Gatufasad: grågul sprutputs, bv grå, granitsockel. Spröjsade fönster. Gårdsfasad: grå slätputs. Svart plåttak.

Entré: ursprunglig port, golv och trappa av brun marmor, väggar med målad bröstpanel med geometriskt mönster, rödockra väggfält omgivna av bårder med klassicistisk dekor. Målad geometrisk bård i tak och takmitten. Ursprunglig takarmatur. Trapphus: golv och trappor av brun marmor, gråblå väggar, målad dekor i fönstersmygarna. Bruna fyllningsdörrar med snidade överstycken. Takarmatur i form av blomkalk. Hiss.

Besökt lägenhet bevarar ursprunglig plan och inredning.

Lägenhetsstorlekar 1928: 1 rum och kokvrå, 1 rum, kök och hall. Bad, centralvärme och hiss.

Gård: kalkstensplattor, rabatter och träd. Litet gulputsat sophus. Förgård med gräsmatta och träd.



Diligensen 12

Samaritgränd 8, Samarittäpan

Bostadsfastighet

Byggnadsår 1927-28, arkitekt T Sellman, byggherre och byggmästare P O Norhagen.

Gathus (hörnhus), 5 vån + sout vån. Gatufasad: rosa sprutputs, vita fönsteromfattningar, bv grå. Spröjsade fönster. Sockel och portalomfattning av granit. Gårdsfasad: grå slätputs. Vädringsbalkong buren av voluter i puts. Svart plåttak.

Entré: ursprunglig port i trä och glas med skulpterade detaljer. Golv och trappa av grågrön marmor, grönmalade väggar, i taket geometrisk målning kring lampan. Trapphus: vita marmortrappor, järnräcken med dekorativa detaljer, grågulmarmorade väggar med geometrisk dekor bl a i fönstersmygarna och i taket. Lägenhetsdörrar med gråmarmorade fyllningar och snidade överstycken. Hiss.

Besökt lägenhet bevarar ursprunglig plan och inredning såsom fyllningsdörrar, espagnolettfönster, kälade tak med list och släta takrosetter. Kök med höga skåp och marmorbänk.

Lägenhetsstorlekar 1928: 1 rum och pentry - 2 rum, kök och hall. Bad, centralvärme och hiss.

Gård: kalkstensplattor, rabatter, träd. Litet sophus. Förgård mot Samaritgränd med gräs, vildvin och ett träd.





Samaritagränd med planterade förgårdar.

Foto: Bruno Ehrns 1977

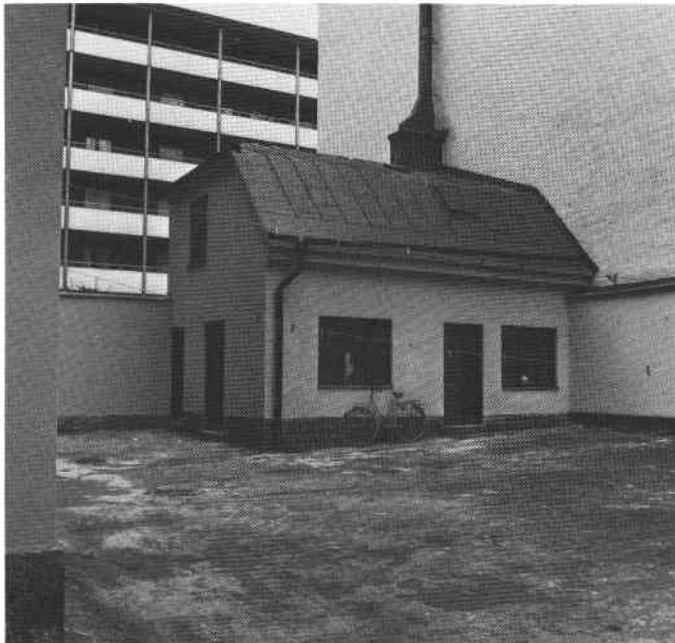
Kv Diligensen. Ljus och öppen gård med planteringar.





Svedenborgsgatan norrut
Foto: Bruno Ehrs 1977

DRAKEN



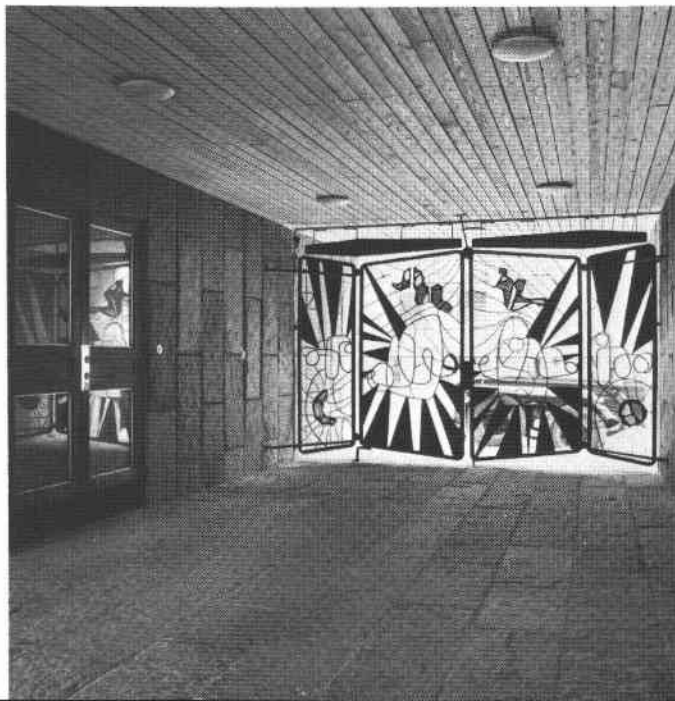
Draken 13, f d tvättstuga



Draken 20, tryckeri i gårdshuset

Draken 24, grindar i konstsmide

Draken 20, gård





Draken 4

Svedenborgsgatan 6, Wollmar Yxkullsgatan 7

Bostadsfastighet

Byggnadsår 1903-05, arkitekt, byggherre och byggmästare C B Ödberg. 1911 butik i hörnet. 1928-33 två hissar, centralvärme, wc, några badrum och bad i källaren. 1972 fasadrenovering.

Gathus (hörnhus), 5 vån samt gårdsflygel. Gatufasad: röd slät- och spritputs, lister och fönsteromfattningar vita, fönstersnickerier gula, bv gulröd. Gårdsfasad: röd slätputs. Plåttak.

Entré (7): ursprunglig port med spröjsade rutor och överfönster. Diagonalrutat golv av marmor- och kalkstensplattor. Väggar med brunmålad bröstpanel med fyllningar. Profilerad taklist och gråmålat kassettak med blåmönstrade fält. Mellandörrar med spröjsade rutor. Trapphus: kalkstenstrappor, golv som i entrén, bruna fyllningsdörrar med överstycken. Profilerade taklister med bl a tandsnitt. Blyinfattade trapphusfönster med mångfärgat glas. Hiss.

Besökt lägenhet bevarar ursprunglig plan och inredning såsom fyllningsdörrar, sockelpaneler, taklister med bladdekor och takrosetter. Serveringsgång med skåp- och skänkinredning, kök helt moderniserat.

Lägenhetsstorlekar 1905: 1-5 rum och kök.

Gård: asfalterad. Sopskjul av trä.

Draken 6

Wollmar Yxkullsgatan 11

Bostadsfastighet

Byggnadsår 1883-84, arkitekt A G Forsberg, byggherre och byggmästare P J Ek. 1902 inredning av butik. 1925 genomgripande ombyggnad bl a ny entré, butiker och förenkling av fasaden. 1940-42 ändring av butiker till kontor.

Gathus, 5 vån. Gatufasad: tegelröd slätputs med takgims och lisener i vitt, bv brun. Förenklad fasad. Gårdsfasad: gul sprutputs. Plåttak.

Entré och trapphus: golv och trappor av flerfärgad cementmosaik i geometriska mönster. Rödmålade fyllningsdörrar med glasrutor.

Besökta lägenheter bevarar ursprunglig plan och snickeriinredning. Kälade tak utan lister, takrosetter i några rum. I några lägenheter finns vedspis med plåtkåpa i kök och vedkamin i rum medan andra har elvärme och moderniserade kök. Wc, ej bad.

Gårdshus, 4 vån. Fasader: gul sprutputs. Plåttak.

Inredningen likartad gathusets.

Lägenhetsstorlekar 1884: i gathuset 1 och 2 rum och kök, i gårdshuset mest enkelrum.

Gårdar: storgatsten, småträd och buskar, sittgrupp.



Draken 7

Wollmar Yxkullsgatan 13

Verkstadsbyggnad

Byggnadsår 1907-08, arkitekt K Elméus, byggherre P Lundberg, byggmästare G F Pettersson. 1948 anläggning av bl a smältugn, torkrum och rensrum.

Gathus, 1 vån. Gatufasad: gulbrun slätputs. Plåttak. Gårdshus, 2 vån. Fasader: brunrött tegel. Plåttak.

Fastigheten inrymde ursprungligen "Bröderna Lundberg & Co Smidesverkstad", senare ett metallgjuteri och numera bilverkstad.

Gård: en mindre bakgård finns.

Draken 13

Maria Prästgårdsgata 26

Bostadsfastighet

Byggnadsår 1881-82, osignerade ritningar, byggherre Byggnadsföreningen Göta genom L Fristedt.

Gathus, 5 vån. Gatufasad: gul sprutputs med vita fönsteromfattningar och lister. Gårdsfasad: gul slätputs. Plåttak.

Entré: golv och trappa av kalksten, kälrat tak utan lister, ursprunglig takarmatur. Trapphus: kalkstens-trappor, golv av kalkstensplattor delvis med linoleummattor. På vilplanen glasad mellanvägg, brunådrade fyllningsdörrar, kälade tak.

Besökt lägenhet bevarar ursprunglig plan och inredning såsom sockelpaneler, fyllningsdörrar med skulpterade överstycken, profilerade taklister med konsoler eller rutmönster samt takrosetter. Två vita kakelugnar, en rund och en flat, båda med dekor i relief och pastell. Köket helt moderniserat. Wc, dusch och elvärme.

Lägenhetsstorlekar 1882: 1, 2 samt 3 rum och kök.

Gård: asfalterad, delvis underbyggd. Gulputsad f d tvättstuga.

Draken 14

Maria Prästgårdsgata 24

Bostadsfastighet

Byggnadsår 1881-82, osignerade ritningar, byggherre Byggnadsföreningen Göta genom L Fristedt. 1928 wc. 1973-74 modernisering av lägenheterna. Centralvärme installerad.

Gathus, 5 vån. Gatufasad: gul slätputs, bv grå. Gårdsfasad: grågul slätputs. Plåttak.

Entré: ursprunglig port med fyllningar och glasrutor. Kalkstengolv, gråprickiga väggar. Trapphus: golv och trappor av kalksten, bruna fyllningsdörrar. Vilplanen ombyggda.

Besökt lägenhet: av ursprunglig inredning bevaras fyllningsdörrar, sockelpanel, fönstersmygpanel och två runda, vita kakelugnar med reliefdekorerat krön. Köket helt moderniserat. Centralvärme, wc och dusch.

Lägenhetsstorlekar 1882: 1 resp 2 rum och kök.

Gård: asfalterad, delvis underbyggd. Envånig, putsad f d tvättstuga. Träskjul för cyklar och soptunnor.





Draken 15

Maria Prästgårdsgata 22

Bostadsfastighet

Byggnadsår 1881-82, osignerade ritningar, byggherre Byggnadsföreningen Göta genom L Fristedt.

Gathus, 5 vån. Gatufasad: grå slätputs. Gårdsfasad: gul slätputs. Plåttak.

Entré: port med överspikade fyllningar. Kalkstensgolv. Trapphus: golv och trappor av kalksten. På vilplanen brunådrad mellanvägg med glasrutor. Väggar med målad grå bröstning krönt av blomsterbård. Fyllningsdörrar, några brunådrade. Skaffier i trapploppet.

Besökta lägenheter bevarar i huvudsak ursprunglig plan och inredning såsom slipade brädgolv, sockelpaneler, fyllningsdörrar, fönstersmyg- och bröstpaneler, kälade tak utan lister. Några runda, vita kakelugnar med reliefdekorerat krön. Moderniserade kök. Bad eller dusch, elvärme.

Lägenhetsstorlekar 1882: 1 resp 2 rum och kök.

Gård: asfalterad, delvis underbyggd. Gräsmatta med buskar. Gulputsad f d tvättstuga.



Draken 16

Maria Prästgårdsgata 20

Bostadsfastighet

Byggnadsår 1881-82, osignerade ritningar, byggherre Byggnadsföreningen Göta genom L Fristedt. 1896 och 1924 har vilplanen förändrats och wc installerats.

Gathus, 5 vån. Gatufasad: gul slätputs, bv ljusgrå. Gårdsfasad: gråbrun sprutputs. Plåttak.

Entré: ursprunglig port med fyllningar och glasrutor, skyddade av gjutjärnsgaller. Kalkstensgolv, tvåfärgade väggar. Trapphus: golv och trappor av kalksten, gråmålade fyllningsdörrar, några med glasrutor och överljusfönster.

Besökt lägenhet bevarar ursprunglig plan och snickerriinredning såsom slipade brädgolv, sockelpanel, fyllningsdörrar samt fönstersmyg- och bröstpanel. Köket delvis moderniserat. Elvärme, wc.

Lägenhetsstorlekar 1882: 1, 2 samt 3 rum och kök.

Gård: asfalterad, delvis underbyggd. Gråbrun, sprutputsad f d tvättstuga.



Draken 17

Maria Prästgårdsgata 18, Svedenborgsgatan 8A, 8B

Bostadsfastighet

Byggnadsår hus I 1883-84, osignerade ritningar, byggherre Byggnadsföreningen Göta genom L Fristedt, byggmästare G Pettersson. Hus II 1897-99, arkitekt J A Wallin, byggherre A Winroth, byggmästare G W Nerman. 1972 modernisering och lägenhetssammanslagning i båda husen, vindsinredning och hissar.

Gathus I, 5 vån + vindsvån. Gatufasad: gul slätputs. Den osymmetriska fasaden beror på att en utbyggnad planerades i samma stil på platsen för hus II. Gårdsfasad: gul slätputs. Plåttak.

Entré: ursprunglig port med glasrutor och skulpterade detaljer, plåtskodd nederdel. Kalkstensgolv, väggarna till hälften rödprickiga, däröver vita. Trapphus: golv och trappor av kalksten, släta, fanerade lägenhetsdörrar. Sopnedkast, hiss.

Besökt lägenhet bevarar av ursprunglig inredning endast enstaka fyllningsdörrar, i övrigt helt moderniserad med nytt kök och bad.

Lägenhetsstorlekar 1884: 1 rum och kök.

Gathus II (hörnhus), 5 vån + vindsvån samt gårdsflygel. Gatufasad: rött tegel med detaljer i vit puts, bv grå slätputs. Gårdsfasad: gul slätputs. Plåttak.

Entré (8 B): ursprunglig port med fyllningar och glasrutor. Golv av kalksten och vit marmor, bröstpanel med fyllningar samt taklister med tandsnitt och bladdekor. Glasade mellandörrar. Trapphus: kalkstenstrappor, golv av kalksten och vit marmor, väggarna till hälften ljusbrunprickiga, däröver vita samt släta, fanerade lägenhetsdörrar. Sopnedkast och hiss.

Besökt lägenhet bevarar till en del ursprunglig inredning såsom fyllningsdörrar, fönstersmyg- och bröstpaneler samt någon profilerad taklist. Kök moderniserat, bad och centralvärme.

Lägenhetsstorlekar 1899: 1-5 rum och kök.

Gård: asfalterad, underbyggd. Planteringar i lådor.

Draken 19

Wollmar Yxkullsgatan 15 B

Bostadsfastighet med kontorslokaler

Byggnadsår 1884-85, osignerade ritningar, byggherre och byggmästare Axel Andersson. Flera förändringar har skett i butikslokalerna i bv.

Gathus, 4 vån samt gårdsflyglar, 4 vån. Gatufasad: ljusbrun sprutputs, gråvita fönsteromfattningar och lister. Gårdsfasad: gul sprutputs. Plåttak.

Entré: ursprungliga portar med fyllningar, numera plåtklädda. Körport med cementgolv, fältindlad bröstpanel, kraftiga profilerade taklister. Dörren till trapphuset omramad av refflade pilastrar och skulpterat överstycke. Trapphus: gjutjärnstrappa med dekorerade sidor, skulpterat räcke och kalkstenssteg, golv av svart och vit marmor. Lägenhetsdörrar med fyllningar och glasrutor med etsat blommönster omramade av refflade pilastrar och överljusfönster med etsad bladdekor. Profilerade taklister.

Besökt lägenhet (nu kontor) bevarar i stort ursprunglig plan och inredning såsom fyllningsdörrar, sockelpaneler, profilerade taklister och takrosetter samt vita kakelugnar med rikt dekorerade krön i relief och färg.

Lägenhetsstorlekar 1885: 1-4 rum och kök.

Gård: asfalterad, bilparkering.





Draken 20

Wollmar Yxkullsgatan 15A

Bostadsfastighet med ett par kontor
Byggnadsår 1883-84, osignerade ritningar, byggherre och byggmästare Axel Andersson. 1906 bageri i uthuset. 1920 ombyggnad av uthusen. 1921 vindsinredning. 1936 centralvärme. 1952 ny entré. Flera lägenheter har blivit uppstyckade till mindre.

Gathus I, 4 vån + vindsvån. Gatufasad: brun slätputs. Gårdsfasad: grågul puts. Plåttak.

Entré: svart- och vitrutigt marmorgolv och vit marmortrappa, i inre entrén profilerade taklister. Trapphus: kalkstenstrappor, svart- och vitrutiga vilplansgolv. Brunådrade fyllningsdörrar med glasrutor och överljusfönster med etsat mönster, omramat av pilastrar med detaljer i relief. Profilerade taklister. Separat körport till gården.

Besökt lägenhet är avstyckad från en större och bevarar till en del ursprunglig inredning såsom sockelpaneler, fyllningsdörrar, profilerad taklist och takrosett. Kök med gasspis och marmorbänk.

Gårdshus II, 4 vån. Fasad: grågul puts. Plåttak.

Entré och trapphus: golv och trappor av kalksten, bruna fyllningsdörrar.

Interiör: hela gårdshuset är nu inrett till tryckeri och kontor.

Uthus III, 1 vån, f d stall och vagnsbod med skulle. Används numera som verkstad.

Uthus IV, 1 vån, f d tvättstuga, numera plåtslageri och garage.

Lägenhetsstorlekar 1884: i gathuset i bv 1 rum och kök och enkelrum, i övriga vån 3 resp 4 rum och kök. I gårdshuset 2 rum och kök.

Gård: asfalterad, konststensplattor, plantering.



Draken 22

Wollmar Yxkullsgatan 9

Bostadsfastighet

Byggnadsår 1904-06, arkitekt Dorph & Höög, byggherre och byggmästare Aug Andersson. 1946 fasadrenovering.

Gathus, 5 vån + sout vån samt gårdshus, 5 vån + sout vån. Gatufasad: ljusgrön sprutputs. Förenklad fasad. Gårdsfasader: gul sprutputs. Plåttak.

Entré: golv och trappa av kalksten, hög brun panel med fyllningar, gråprickiga väggar, profilerade taklister. Trapphus: kalkstenstrappor, golv av kalkstens- och marmorplattor. Bruna fyllningsdörrar med spröjsade rutor.

Besökt lägenhet bevarar ursprunglig plan och inredning såsom sockelpanel, fyllningsdörrar, en profilerad taklist med ormbunksdekor, en rund kakelugn med reliefdekorerat krön. Köket delvis moderniserat. Wc, varmvind.

Lägenhetsstorlekar 1906: i gathuset 2 resp 3 rum och kök. I gårdshuset 1 resp 2 rum och kök.

Gård: asfalterad, underbyggd. Uppbyggd lanternin.



Draken 24

Timmermansgatan 29-31

Bostadsfastighet med kontorslokaler i bv
Byggnadsår 1966-69, arkitekt E Grönwall, byggherre Heba
Byggnads AB, byggmästare F Ericsson.

Gathus, 7 vån. Gatu- och gårdsfasader: rött tegel. Tak:
rostfri stålplåt.

Entré: körport med grindar av dekorativt smidesgaller
leder till gården.

Lägenhetsstorlekar 1969: 1-4 rum och kök.

Gård: underbyggd. Konststensplattor och planteringar i
lådor.

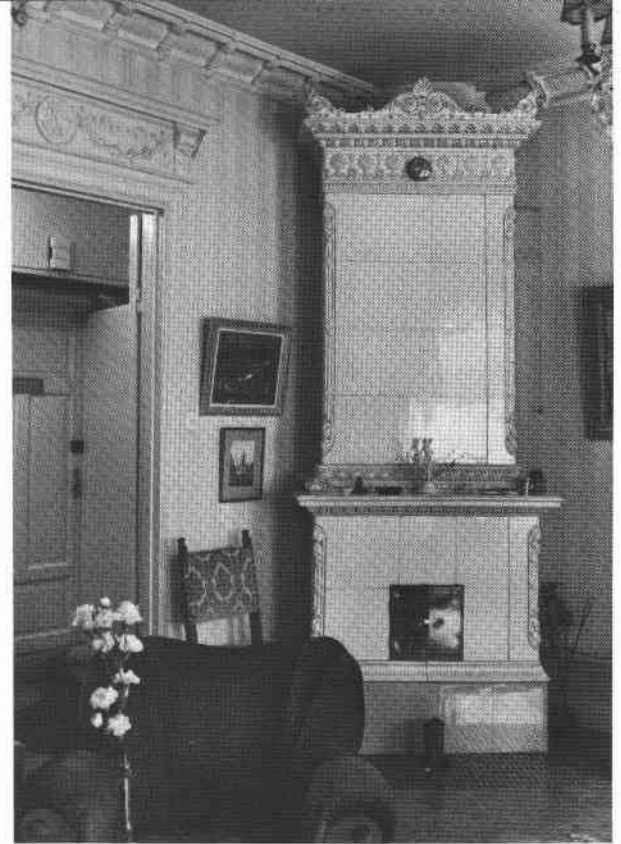


Gårdar i kv Draken, västerut från nr 17





Draken 19, trapphus



Draken 13

Draken 19, körport till gården

