



Skolgården, f d rektorsbostaden t h
Foto: Bruno Ehrs 1977

MARSVINET



Marsvinet 1.2, bönsalen Foto: SB 1974



Rektorsbostaden Foto: Stina Brockman 1974

Marsvinet 4



Marsvinet 5, entré

Foto: SB-74



Marsvinet 1, 2

Maria Prästgårdsgata 9, Björngårdsgatan 10, 12, Högbergsgatan 56



Folkskolelärarinneseminarium med rektorsbostad, numera lärarhögskola

Byggnadsår 1908, arkitekt G Pettersson, byggherre Byggnadsstyrelsen.

Gathus I (friliggande byggnad med flyglar), 3 vån + vindsvån. Fasader: grågul sprutputs. Spröjsade fönster, på gårdsfasaden en klocka. Rött tegeltak.

Entré (9): ursprunglig glasad port, kalkstenstrappa, golv belagda med linoleum. Portvaktsrum med lucka i dörren, trappräcke av smide. Glasade mellandörrar. Trapphus, ett i vardera flygeln: golv och trappor av kalksten. I trappans mitt välvda muröppningar och smidesräcken. Fyllningsdörrar med raka eller triangulära profilerade överstycken.

Besökta interiörer: lektionssalarna har i regel linoleumgolv och tak med akustikplattor. Fyllningsdörrar, några med övre fyllningen rombformad. F d "bönesalen" bevarar ursprunglig inredning såsom brädgolv, podium, målad väggdekoration av Olle Hjortzberg och tre fondmålningar av teckningsläraren Sjöström och elever. Målat och skulpterat trätak med välvda sidopartier och öppna takstolar, överljusfönster. Centralvärme.



Gathus II (hörnhus), 2 vån. Fasader: gul slätputs. Spröjsade fönster. Rött tegeltak.

Entré sker vanligen via köksentrén från Maria Prästgårdsgata.

Besökta interiörer: i huvudsak ursprunglig plan och inredning såsom fyllningsdörrar, kälade tak med tavelist, invändig trappa med svarvat räcke och en rund kakelugn med dekorerat kakel. Centralvärme.

Gård: mot gatorna staket och häck. Grusade planer, gräsmatta, träd och plantering. Asfalterad bakgård.

Marsvinet 3

Svedenborgsgatan 13, Högbergsgatan 58

Bostadsfastighet

Byggnadsår 1885, osignerade ritningar, byggherre och byggmästare J Olsson. 1928 bad och wc. 1969 modernisering, förändring av lägenhetsplaner och vindsinredning.

Gathus (hörnhus), 5 vån + vindsvån. Gatufasad: gul slätputs, bv grå. Gårdsfasad: brungul sprutputs. Plåttak.

Entré (13): svartvitrutigt marmorgolv, gråmålad bröstpanel med fyllningar, sänkt tak. Glasade mellandörrar med porttelefon. Trapphus: svartvitrutiga golv av marmor eller linoleum, fanerdörrar, sänkta tak. Hiss och sopnedkast.



Besökta lägenheter är till största delen inredda vid ombyggnaden. Enstaka ursprungliga detaljer kvarstår såsom någon fyllningsdörr, sockelpanel eller fönstersmygpanel. Centralvärme, bad.

Lägenhetsstorlekar 1885: 1, 2 och 5 rum och kök. I bv två butiker.

Gård: asfalterad, underbyggd. Liten bod för cyklar.

Marsvinet 4

Svedenborgsgatan 11

Bostadsfastighet med liten industribyggnad
Byggnadsår 1886, osignerade ritningar, byggherre och byggmästare J Olsson och E Nilsson.

Gathus, 5 vån. Gatufasad: gul slätputs, bv och detaljer grå. Gårdsfasad: gråbrun puts. Plåttak.

Entré: körport. Tak med stödbågar och profilerade lister. Dörrar till trapphuset med skulpterade detaljer och färgade smårutor. Trapphus: golv och trappor av kalksten, i trappspindeln skafferier och på varje vilplan islårar. Blågråmålade fyllningsdörrar, några med överstycken. Ett separat wc avsett för enrumslägenhet, som saknar sådant. På de övre vilplanen mellandörrar med glastrutor.

Besökta lägenheter bevarar ursprunglig plan och inredning såsom pärlspåntpanel i hallen, fyllningsdörrar, sockelpaneler, fönstersmyg- och bröstpaneler, kälade tak. Vita kakelugnar med reliefdekorerade krön. Wc, kallvatten.

Lägenhetsstorlekar 1886: 1 resp 2 rum och kök samt något enkelrum. I bv bageri, i gårdsflygeln stall och skulle.

Gård: asfalterad, underbyggd. Gulsprutad envånig gårdsflygel rymmer nu pappersindustri med kontor.

Marsvinet 5

Svedenborgsgatan 9, Maria Prästgårdsgata 11

Bostadsfastighet

Byggnadsår 1886-87, osignerade ritningar, byggherre och byggmästare J Olsson och E Nilsson. 1932 wc och varmvatten. 1939 badrum och wc på vinden. 1940 fullständig förenkling av fasaden.

Gathus (hörnhus), 5 vån. Gatufasad: grå terrasitputs. Gårdsfasad: gul slätputs. Plåttak.

Entré (11): golv av grå cementmosaik, profilerade taklister med konsoler samt vid en stödbåge maskaronprydda konsoler. Mot gården fyllningsdörr med spröjsade och färgade rutor. Trapphus: kalkstenstrappor, golv av grå marmor, brunådrade fyllningsdörrar, takrosetter.

Besökt lägenhet bevarar i huvudsak ursprunglig plan och inredning såsom fyllningsdörrar, sockelpaneler, fönstersmygpanel, kälade tak och takrosetter. Kök delvis moderniserat, marmorbänk. Enstaka kakelugnar finns kvar i huset.

Lägenhetsstorlekar 1887: 1, 2 samt 3 rum och kök. I bv två butiker.

Gård: asfalterad.





Mullvaden Andra 20, reklamateljé i f d
biografen Reforms lokal

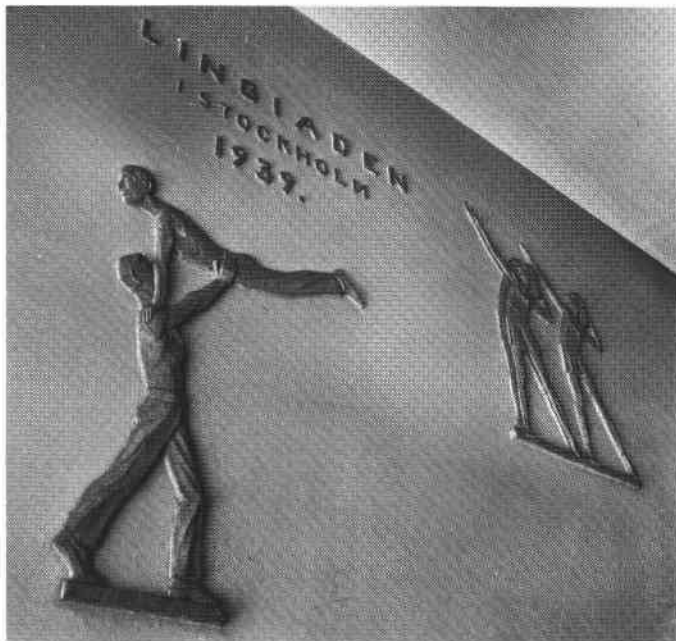
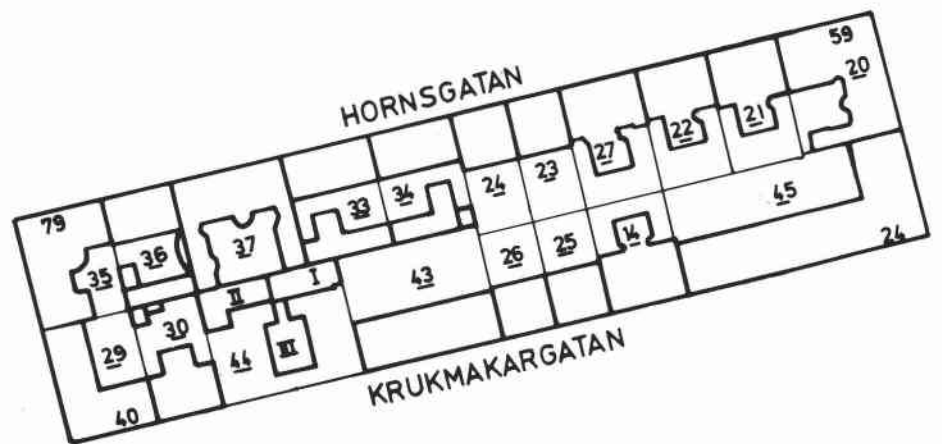


Mullvaden Andra 36, gård

Gårdar inne i kvarteret, i förgrunden Mullvaden Andra 45



MULLVADEN ANDRA



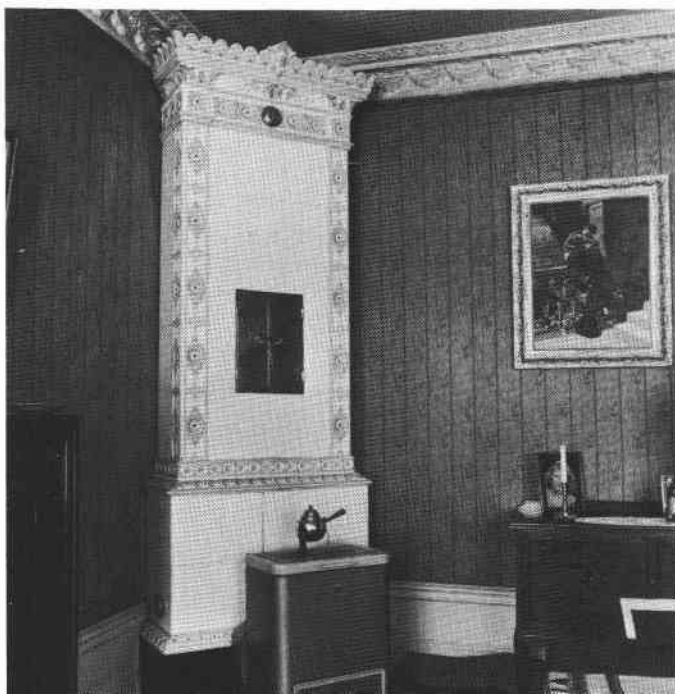
Mullvaden Andra 26, entré

Mullvaden Andra 36



Mullvaden Andra 14, entré

Mullvaden Andra 37, entré





Mullvaden Andra 14
Krukmakargatan 28

Bostadsfastighet

Byggnadsår 1928-29, arkitekt C Åkerblad, byggherre och byggmästare H Göransson.

Gathus, 5 vån + takvån. Gatufasad: grå slätputs, portalomfattning i sten. Spröjsade fönster. Gårdsfasad: beige slätputs. Plåttak.

Entré och trapphus: ursprunglig glasad port, golv och trappor av kalksten, glasade mellandörrar. Dekor av bl a stiliserade växtrankor i entrétaken och trapphusets fönstersmygar. Fyllningsdörrar i två gröna nyanser. Hiss.

Besökt lägenhet bevarar ursprunglig plan och inredning såsom brunbeige målad väggdekor i hallen, fyllningsdörrar samt i köket marmorbänk, enkla fyllningsluckor och öppna hyllor. Wc, dusch och centralvärme.

Lägenhetsstorlekar 1928: 1 rum och kokvrå.

Gård: grus, buskar samt vildvin på angränsande murar.



Mullvaden Andra 20

Hornsgatan 59 A-B, Rosenlundsgatan 12

Bostadsfastighet

Byggnadsår 1907-10, arkitekt Dorph & Höög, byggherre G Svensson, byggmästare J Brandel. Flera smärre förändringar har skett bl a två hissar 1934, borttagande av gårdslyktaninen över biografen 1942.

Gathus (hörnhus), 6 vån samt gårdsflygel. Gatufasad: brun sprutputs, bv grå terrasitputs. Fönstrens överdel spröjsad, i burspråken helt spröjsade fönster. Portalen 59 A har omfattning i relief samt inskriptionen "59 A - Huset byggdes åren 1909-1910 - 59 A" i jugendstil. Gårdsfasad: gulbeige slätputs. Plåttak.

Entré (59 B): ursprunglig port med spröjsade rutor. Golv av vit marmor med bård i gråsten samt fotsockel av marmor. Väggar i stucco-lustro, profilerad taklist. Spröjsade mellandörrar. Trapphus: golv och trappor av cementmosaik, väggarna gulmålade med gråmarmorerad målade bröstpanel. Brunmålade fyllningsdörrar med spröjsade rutor och dagerfönster. I trappmitten svarvade trästolpar. Hiss.

Besökt lägenhet bevarar ursprunglig plan och inredning såsom brädgolv, bröstpaneler, fönsterbröst- och smygpaneler, kälade tak med profilerade lister. I hallen fast hatthylla med svarvade pinnar. Serveringsrum med ursprunglig inredning samt moderniserat kök. Centralvärme, bad.

I bv mot Rosenlundsgatan finns nu reklamateljé i f d biografen Reforms lokaler.

Lägenhetsstorlekar 1910: i bv butiker, i gathuset 4, 5 samt 1 rum och kök, i gårdsflygeln 1-2 rum och kök.

Gård: asfalterad, överbyggd.



Mullvaden Andra 21

Hornsgatan 61

Bostadsfastighet

Byggnadsår 1910-12, osignerade ritningar, byggherre G Svensson, byggmästare N J Johansson. Flera smärre förändringar har skett såsom 1924 garage under gården. 1935 badrum.

Gathus, 6 vån + vindskupor. Gatu- och gårdsfasader: gul slätputs, sockel av sten. Fönstrens överdel spröjsad. Plåttak.

Entré: ursprunglig port med spröjsade glasrutor. Golv och trappa av grå cementmosaik samt spröjsade mellandörrar. Fältindelade väggar i stucco-lustro i brunrött, orange och grått. Profilerad taklist. Trapphus: golv och trappor av cementmosaik, brunrött svarvat träräcke, brunådrade fyllningsdörrar och profilerade taklister. Hissgaller med smidesdetaljer.

Besökt lägenhet bevarar ursprunglig plan och inredning såsom bröstpanel, sockelpanel, fältindelade väggar, fönstersmygpaneler, fyllningsdörrar samt kälade tak med lister. En rund vit kakelugn. Serveringsrum med ursprungliga skåp, köket delvis moderniserat. Centralvärme och bad.

Lägenhetsstorlekar 1912: i bv butiker, övriga vån 5, 3 samt 2 rum och kök.

Gård: asfalterad, underbyggd.

Mullvaden Andra 22

Hornsgatan 63

Bostadsfastighet

Byggnadsår 1909-10, arkitekt O Jonsson, byggherre 1) G A Lundberg, 2) N J Johansson, byggmästare 1) O Eriksson, 2) N J Johansson. Förändringar har skett i verkstadslokalerna i källaren.

Gathus, 6 vån + vindskupor. Gatufasad: gul slätputs med dekorativa fält i spritputs, sockel och portalomfattning i sandsten. Fönstrens överdel spröjsad. Gårdsfasad: gul slätputs. Grönt plåttak.

Entré: ursprunglig port med spröjsat och slipat glas. Golv av röd och vit cementmosaik i rutor, trappor av grå cementmosaik. Väggarna grönmålade i fält med grönmarmorerad bröstning. Profilerad taklist, glasade mellandörrar. Trapphus: golv och trappor av cementmosaik, svarvat träräcke, träådrade fyllningsdörrar, profilerade taklister. Hiss med smidesgaller.

Besökt lägenhet bevarar ursprunglig plan och inredning såsom bröst- och sockelpaneler, fältindelade väggar, profilerade taklister av olika slag. Kök med marmorbänk och något äldre skåp, delvis moderniserat. Centralvärme, bad.

Lägenhetsstorlekar 1910: i gathuset 3 resp 5 rum och kök samt portvaktslägenhet, i gårdsflygeln 2 rum och kök.

Gård: asfalterad, lanternin.





Mullvaden Andra 23

Hornsgatan 67

Bostadsfastighet

Byggnadsår 1938-40, arkitekt A Stark, byggherre Fastighets AB Mullvaden 23, byggmästare S V Florén.

Gathus, 6 vån + takvån. Gatufasad: gråbeige slätputs, bv keramiska plattor. Gårdsfasad: gröngrå slätputs. Plåttak.

Lägenhetsstorlekar 1940: i bv butiker, arbetssal, vån 1-4 tr 1 rum och kokvrå-2 rum och kök, vån 5 tr 3 rum och kök samt enkelrum med kokvrå.

Gård: delvis överbyggd.



Mullvaden Andra 24

Hornsgatan 69

Bostadsfastighet

Byggnadsår 1938-40, arkitekt A Stark, byggherre Fastighets AB Mullvaden 24, byggmästare S V Florén. 1946 källaren inredd till arbetslokaler. 1954 snabbköpsbutik.

Gathus, 6 vån + takvån. Gatufasad: gråbeige slätputs, bv keramiska plattor. Gårdsfasad: gröngrå slätputs. Plåttak.

Lägenhetsstorlekar 1940: i bv butiker, lager, kontor och fabrikationslokal, vån 1-4 tr 1 rum och kokvrå-2 rum och kök, vån 5 tr 3 rum och kök samt enkelrum med kokvrå.

Gård: delvis överbyggd.



Mullvaden Andra 25

Krukmakargatan 30

Bostadsfastighet

Byggnadsår 1938-40, arkitekt J Hebert, byggherre och byggmästare K W Isberg.

Gathus, 6 vån. Gatu- och gårdsfasader: ljust brungul slätputs. Plåttak.

Entré: golv och trappa av grå marmor. På ena väggen figurer i relief samt texten "Folkdansstämman i Stockholm 1939". Trapphus: golv och trappor av grå marmor, i trappspindeln ett förkromat gallerräcke. Lägenhetsdörrar med en fyllning.

Lägenhetsstorlekar 1940: 1-2 rum, kök och matvrå.

Gård: asfalterad, överbyggd, gräs och glasbetong.

Mullvaden Andra 26
Krukmakargatan 32

Bostadsfastighet

Byggnadsår 1938-40, arkitekt J Hebert, byggherre och byggmästare K W Isberg.

Gathus, 6 vån. Gatufasad: ljust brungul slätputs. Plåttak.

Entré: golv och trappa av grå marmor. På ena väggen figurer i relief samt texten "Lingiaden i Stockholm 1939". Trapphus: golv och trappor av grå marmor, i trappspindeln ett förkromat gallerräcke. Lägenhetsdörrar med en fyllning.

Lägenhetsstorlekar 1940: 1-2 rum, kök och matvrå.

Gård: asfalterad, överbyggd, gräs och glasbetong.



Mullvaden Andra 27
Hornsgatan 65

Bostadsfastighet

Byggnadsår 1913-15, arkitekt J V Söderström, byggherre C A Anderssons sterbhus, byggmästare F Hedman. 1933 badrum.

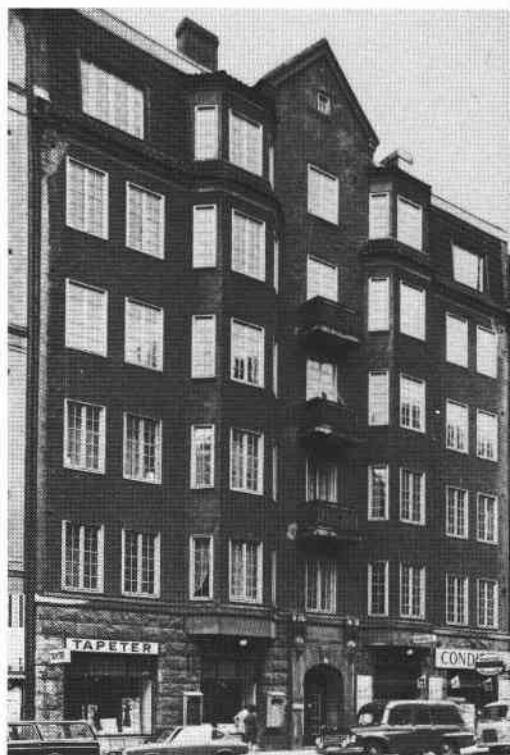
Gathus, 5 vån + vindsvån. Gatufasad: grå spritputs, bv i sten samt portalomfattning med skulpterade maskaroner. Spröjsade fönster. Gårdsfasad: grå spritputs. Tegeltak.

Entré: ursprunglig port med spröjsade rutor. Rutlagt golv av marmor- och gråstensplattor, vit marmortrappa, spröjsade mellandörrar. Väggar med marmorering till brösthöjd. Trapphus: vita marmortrappor, golv av marmor- och gråstensplattor, överspikade fyllningsdörrar. Hissgaller med smidesdetaljer.

Besökt lägenhet bevarar ursprunglig plan och inredning såsom parkett- eller brädgolv, fyllningsdörrar, dörr- och fönstersmygpaneler, kälade tak med lister. Centralvärme, bad.

Lägenhetsstorlekar 1915: i bv butiker med lager samt en lägenhet om 2 rum och kök, övriga vån 5, 3 samt 2 rum och kök.

Gård: asfalterad, underbyggd.



Mullvaden Andra 29
Ringvägen 19, Krukmakargatan 40

Bostadsfastighet med kontorslokaler i bv

Byggnadsår 1970-72, arkitekt H Lettholm, byggherre och byggmästare O Lindgren AB.

Gathus (hörnhus), 7 vån. Gatufasad: gult tegel, bv polerad granit. Gårdsfasad: gult tegel. Plåttak.

Lägenhetsstorlekar 1972: 1, 2 samt 3 rum och kök.

Gård: konststensplattor, underbyggd. Plantering i lådor.





Mullvaden Andra 30
Krukmakargatan 38

Bostadsfastighet

Byggnadsår 1883-84, osignerade ritningar, byggherre och byggmästare P J Berggren. 1939 och 1946 fasadförenkling. 1970 modernisering.

Gathus, 4 vån. Gatufasad: grågrön slätputs. Gårdsfasad: rödgul slätputs. Plåttak.

Entré: golv av kalksten, väggar med hög, blågrå pärlspåntpanel, därovan stänkmålning och vitt tak. Trapphus: gjutjärnstrappa med skulpterat räcke och kalkstenssteg. Golv av kalksten, överspikade dörrar med profilerade omfattningar. Överljus genom lanternin i taket.

Lägenheterna nyrenoverade. Enstaka ursprungliga snickerier kvarstår.

Lägenhetsstorlekar 1884: 1 resp 2 rum och kök.

Gård: gräs, grus och buskar. Två träskjul samt envänig gulputsad f d tvättstuga.

Mullvaden Andra 33
Hornsgatan 73

Bostadsfastighet

Byggnadsår 1886, osignerade ritningar, byggherre G Ericsson och J Tidbeck. 1915, 1933 och 1934 butiksändringar.

Gathus, 5 vån. Gatufasad: gulbrun slätputs med detaljer i grått. Gårdsfasad: gul slätputs. Svart plåttak.

Entré: ursprunglig port med plåtskodd nederdel, golv av grågrön marmor, bröstpanel med fyllningar, profilerad taklist samt glasade mellandörrar med skulpterade detaljer. Trapphus: kalkstenstrappor, golv av vit och svart marmor, grönmålade väggar med grå stänk, gråmålade fyllningsdörrar med glasrutor, takrosett.

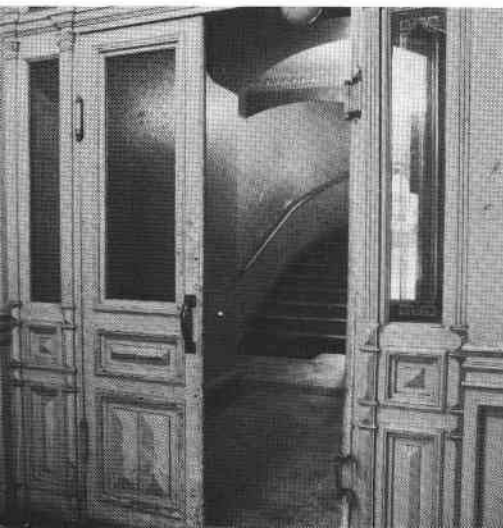
Besökt lägenhet (delad) bevarar ursprunglig inredning såsom sockelpaneler, fyllningsdörrar, fönstersmyg- och bröstpaneler. Profilerade taklister och takrosetter. Två runda vita kakelugnar med reliefdekorerat krön. Kök med vedspis, rostfri diskbänk och släta skåp. Elvärme, wc.

Gårdshus, 4 vån. Fasad: gul slätputs. Svart plåttak.

Entré och trapphus: svartvitrutiga marmorgolv, fyllningsdörrar.

Lägenhetsstorlekar 1886: i gathuset 2-3 rum och kök samt en 4 rum och kök. Lägenheterna senare delade. I gårdshuset 2 rum och kök.

Gård: asfalterad.



Mullvaden Andra 34
Hornsgatan 71

Bostadsfastighet

Byggnadsår 1883-84, osignerade ritningar, byggherre och byggmästare G Ericsson. 1927 wc och i halva huset dusch. 1928 café och bageri i bv. 1935 och 1953 förändring av butiksfönster och bottenvåningens fasad.

Gathus, 5 vån. Gatufasad: grå slätputs. Gårdsfasad: grågul slätputs. Plåttak.

Entré: ursprunglig glasad port, körport med golv av svarta och vita konststensplattor. Profilerad taklist och takrosett med gasmunstycke. Ursprunglig väggdekor skymtar under flagnande färg. Trapphus: till vån 1 tr grågröna marmortrappsteg, i övrigt kalkstenstrappor, vilplan med konststengolv med bård och mittdekor i mosaik. Profilerade taklistor och takrosetter. Träådrade fyllningsdörrar.

Besökt lägenhet bevarar ursprunglig plan och inredning såsom fyllningsdörrar, fönstersmyg- och bröstpaneler, i något rum profilerad taklist samt en rund vit kakelugn med reliefdekorerat krön och en med bladrankor i jugendstil. Kök med vedspis, marmorbänk och ursprungliga skåp. Varmvind, wc.

Gårdshus, 4 vån. Fasader: ljus rödbrun slätputs. Plåttak.

Entré: konststengolv med bårder och mittdekor, på de övre vilplanen flerfärgat keramikgolv. Fyllningsdörrar.

Besökt lägenhet har ursprunglig plan och inredning såsom brädgolv, sockelpanel, takrosetter, fyllningsdörrar. Kök med vedspis, vedlår, marmorbänk. Wc.

Lägenhetsstorlekar 1884: i gathuset, bv butiker, vån 1-4 tr 1 resp 2 rum och kök, i gårdshuset 1-2 rum och kök.

Gård: asfalterad, delvis underbyggd.

Mullvaden Andra 35
Ringvägen 17, Hornsgatan 79

Bostadsfastighet, delvis kontor

Byggnadsår 1887-89, osignerade ritningar, byggherre A J Schillberg, byggmästare A M Svensson. 1939 invändig ombyggnad, hissinstallation och rivning av gårdshus.

Gathus, 4 vån. Gatufasad: rödbrun spritputs med detaljer i slätputs, bv grå. Spröjsade fönster. Gårdsfasad: gul slätputs. Plåttak.

Entré och trapphus: golv och trappor av grå marmor, hiss med glasörr, sopnedkast. Släta lägenhetsdörrar inramade av list.

Besökt lägenhet bevarar enstaka ursprungliga snickerier. Övrig inredning från ombyggnaden såsom släta dörrar, öppen spis och kolonnburen rumsöppning. Centralvärme, bad.





Lägenhetsstorlekar 1889: i bv apotek och en lägenhet om 4 rum och kök, vån 1-3 tr 2 stora lägenheter per plan.

Gård: asfalterad. Två träd.

Mullvaden Andra 36
Hornsgatan 77

Bostadsfastighet

Byggnadsår 1888-89, osignerade ritningar, byggherre F W Löfgren. Enstaka smärre förändringar har skett.

Gathus, 5 vån. Gatufasad: gulbeige slätputs, bv grå. Gårdsfasad: grågul slätputs. Plåttak.

Entré: ursprunglig port med glasrutor och plåtskodd nederdel, mönsterlagt marmorgolv i vitt, rosa och svart, bröstpanel med fyllningar och gulbrunmarmorade väggar. Profilerad taklist med konsoler. Mellandörrar med etsat glas. Trapphus: kalkstenstrappor, mönsterlagda marmorgolv, brunådrade fyllningsdörrar med glasrutor samt sido- och överljusfönster omramat av pilastrar och lister. Profilerade taklister.

Separat körport leder till gården.

Besökt lägenhet bevarar ursprunglig plan och inredning såsom sockelpaneler, fönstersmyg- och bröstpanel, fyllningsdörrar, profilerade taklister av olika slag. En flat samt två runda, vita kakelugnar med dekor i relief och färg. Kök med ursprungliga skåp, öppna hyllor, vedspis och marmorbänkar. Serveringsrum med pärlspåntinredning. Varmvind, wc.

Gårdshus, 3 vån. Fasad: grågul slätputs. Plåttak.

Entré och trapphus: golv av cementmosaik med inskriptionen "Aktiebolaget Stockholms Mosaik & cementgjuteri, kontor 3 Wasagatan". Kalkstenstrappor. På vilplanen träådrade fyllningsdörrar och vedlårar.

Byggnaden utrymd för rivning.

Lägenhetsstorlekar 1889: i gathuset, bv butiker, vån 1-4 tr två lägenheter per plan om ca 3 rum och kök, i gårdshuset en lägenhet om 1 rum och kök per plan, i övrigt förrådsutrymmen.

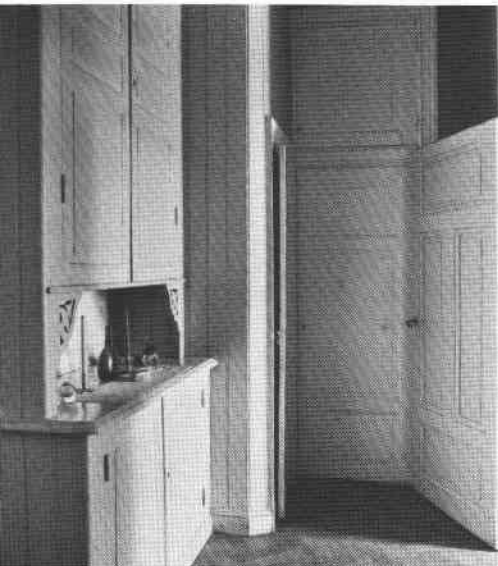
Gård: asfalterad, underbyggd. Avträdeslänga i trä.

Mullvaden Andra 37
Hornsgatan 75

Bostadsfastighet

Byggnadsår 1906-08, arkitekt Dorph & Höög, byggherre Stiftelsen "Hem för de elända", byggmästare A Mattsson. Fastigheten skall renoveras 1974.

Gathus, 6 vån. Gatufasad: gråbeige slätputs, bv sten. Fönstrens överdel spröjsad. Gårdsfasad: brungrå slätputs. Plåttak.



Entré: vitt marmorgolv, väggarna fältindelade och marmorade, under taket bred målad fris med romantiska blomstermotiv mot blå himmel signerade "A W Kahleis -80" och "renoverade E Richardsson 1948", "1962 A Bergåse". Tak med profilerad list och blomsterreliefer. Trapphus: golv och trappor av vit marmor, lägenhetsdörrar med tio fyllningar.

Besökt lägenhet i gathuset bevarar ursprunglig plan och inredning såsom fyllningsdörrar, bröstpanel, listindelade väggar och fönstersmyggpanel. Profilerade taklister. Serveringsrum med ursprungliga skåp samt kök med marmorbänk, öppna hyllor och delvis sentida inredning. Bad och wc.

Lägenhetsstorlekar 1908: i gathuset, bv butiker, vån 1-4 tr 5 rum och kök, i gårdsflyglarna 2 rum med resp utan kök.

Gård: asfalterad, överbyggd. Under lanterninen fanns tidigare biografen Chicago.

Mullvaden Andra 43
Krukmakargatan 34, 34 A

Bostadsfastighet, delvis ungdomshem
Byggnadsår 1946-48, arkitekt B Lindberg, byggherre Stiftelsen "Hemmet, Vård, Arbete", byggmästare V Hellbern.

Gathus, 6 vån + vindsvån och sout vån. Gatufasad: grå terrasitputs, bv granitplattor. Gårdsfasad: brungul slätputs. Plåttak.

Lägenhetsstorlekar 1948: enkelrum, 2-4 rum och kök samt i vindsvån 18 enkelrum (ungdomshem).

Gård: underbyggd, lanterniner. Plantering i lådor.

Mullvaden Andra 44
Krukmakargatan 36, 36 A

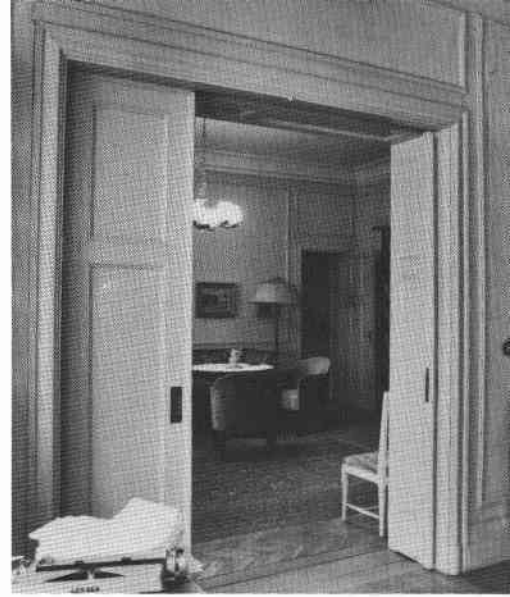
Arbetsinrättning, stiftelsen "Hemmet för de elända", numera socialmedicinskt behandlingshem för bostadslösa män, rymmer bostäder, kontor och verkstad.
Byggnadsår 1908-10, arkitekt E Larsson, byggherre "Hemmet för de elända". Viss modernisering har skett. Gårdshus (III) uppfört 1968. Anläggningen hette tidigare "Hemmets vedgård och bilexpress".

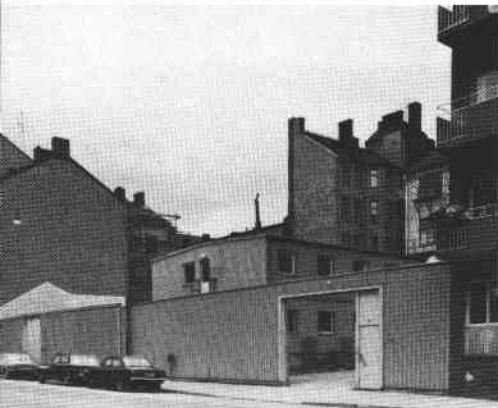
Gårdshus (I), 4 vån. Fasad: ljusbeige slätputs. Plåttak.

Besökta utrymmen: i bv matsal med modern öppen spis och kök. I källaren fritidslokal med bordtennis. Byggnaden rymmer dessutom förläggning för ca 20 gäster.

Gårdshus (II), 1 vån + f d höskulle. Fasad: ljusbeige slätputs. Plåttak.

Byggnaden är ett f d stall, rymmer numera verkstad.





Gårdshus (III), 2 vån. Fasader: stående ljusbeige panel. Plåttak.

Byggnaden rymmer expeditionslokaler för läkare, kurator och kontorspersonal.

Gård: mot gatan gulmålat plank med två portar. Grustäckt gårdsplan.



Mullvaden Andra 45

Rosenlundsgatan 14, Krukmakargatan 24 och 26

Bostadsfastighet

Byggnadsår 1963-70, arkitekt S Frölén, byggherre och byggmästare F Ericsson.

Gathus (hörnhus), 6 vån. Gatufasad: brungrå sprutputs, bv marmorplattor. Gårdsfasad: grå sprutputs. Plåttak.

Lägenhetsstorlekar 1970: i bv kontor och utställningslokaler, i vån 1-5 tr bostadslägenheter om 1-4 rum och kök.

Gård: belagd med konststensplattor, överbyggd. Plantering i lådor.

Hornsgatan österut från Ringvägen 1978





Mullvaden Första 23, gård

MULLVADEN FÖRSTA



Mullvaden Första 26, entré

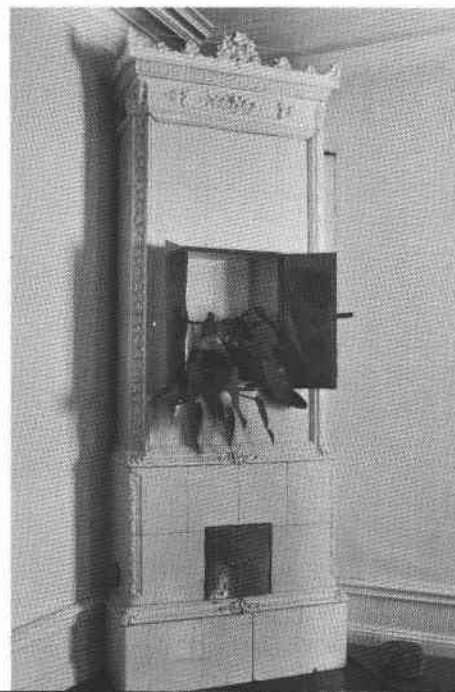


Mullvaden Första 22

Mullvaden Första 7



Mullvaden Första 15



Mullvaden Första 23





Mullvaden Första 7
Krukmakargatan 12

Bostadsfastighet

Byggnadsår 1883-84, osignerade ritningar, byggherre och byggmästare R T Looström. 1927 smärre förändringar samt wc. 1934-35 uppdelning av några lägenheter samt wc.

Gathus, 4 vån. Gatü- och gårdsfasader: gul slätputs. Svart plåttak.

Entré: ursprunglig glasad port med automatisk dörrstängare, golv av svart och vit marmor med vit fris, fotlister, svagt gulmarmorerade väggar, slätt kälat tak. Mellandörrar med spröjsade rutor. Trapphus: kalkstenstrappor, vilplansgolv av svart och vit marmor med kalkstensfris. Samtliga väggar gulmarmorerade. Träädrade fyllningsdörrar med fasetterade detaljer och glasrutor. Av vilplanets tre dörrar är två svängda och den tredje omfattad av en djup nisch med skafferier infällda i smygpanelerna.



Besökt lägenhet: nu 2 rum och kök, ursprunglig inredning såsom fyllningsdörrar och fönsterbröst- och smygpaneler. Golv av breda, slipade brädor. Kraftigt profilerade taklister och takrosetter. Ursprungliga, rikt dekorerade kakelugnar. I hallen pärlspåntskåp. Litet kök med marmorbänk. Lösa innanfönster. Ej centralvärme. Wc.

Lägenhetsstorlekar 1884: å 1 tr en lägenhet om 8 rum och kök avsedd för byggherren själv, i övriga vån lägenheter om 4-5 rum och kök.

Gård: vildvuxen med stora träd, kallas "Swedenborgs trädgård".

Mullvaden Första 13
Hornsgatan 43

Bostadsfastighet

Byggnadsår 1879-80, arkitekt W Sjöborg, byggherre och byggmästare J P Holmberg. 1904 ändring av butiksfönster. 1931 hiss. 1934 uppdelning av några lägenheter, centralvärme och bad.



Gathus, 5 vån. Gatufasad: ljusgrå slätputs med den ursprungliga utsmyckningen helt bevarad. Gårdsfasad: ljusgul slätputs. Plåttak.

Entré: ursprunglig glasad port placerad i nisch, utvändiga trappsteg. Svartvitrutigt marmorgolv med kalkstensfris. Bröstpanel med fyllningar, pilastrar och väggfält, allt i marmorimitation. Taklist med tandsnitt samt tak med målad dekor av bladrankor och änglar. Mellandörrar med etsade glasrutor och skulpterade detaljer. Trapphus: golv med rutig linoleummatta, fanerdörrar med släta omfattningar. Hiss.

Besökt lägenhet bevarar ursprunglig snickeriinredning och profilerade taklister. Kök moderniserat. Centralvärme, bad.

Lägenhetsstorlekar 1880: 4 resp 5 rum och kök.

Gård: storgatsten, rabatt med små träd.

Mullvaden Första 15
Hornsgatan 41

Bostadsfastighet

Byggnadsår 1881-82, arkitekt A G Forsberg, byggherre D Forssell, byggmästare N P Andersson. 1918 tvättstuga på gården.

Gathus, 5 vån. Gatufasad: grågul slätputs med den ursprungliga utsmyckningen helt bevarad. Gårdsfasad: gul slätputs. Plåttak.

Entré: porten placerad i välvd nisch, utvändiga trappsteg. Golv av svart och vit marmor med kalkstensfris, sockelpaneler, släta enfärgade väggar. Mellandörrar med glasrutor och profilerade detaljer. Trapphus: kalkstenstrappor, fyllningsdörrar, några med glasrutor. På väggarna syns bitvis den äldre målningen med fältindelning och bårder. Profilerade taklister, takrosetter.

Besökt lägenhet bevarar ursprunglig plan och inredning såsom fyllningsdörrar, sockelpaneler, fönstersmyg- och bröstpanel. Golv av parkett eller bräder. Profilerade taklister och takrosetter. Vita kakelugnar med reliefdekor av olika typer. Kök delvis moderniserat. Bad.

Lägenhetsstorlekar 1882: i bv butiker och bostadslägenheter, vån 1-4 tr 4-5 rum och kök, rymliga hallar.

Gård: storgatsten och blommande rabatter, tvättstuga och skjul för sopor.

Mullvaden Första 16
Krukmakargatan 10

Bostadsfastighet

Byggnadsår 1887-88, osignerade ritningar, byggherre och byggmästare R T Looström. 1929 wc. 1939 gårdshus. 1942 smärre invändiga förändringar.

Gathus, 5 vån. Gatufasad: grön spritputs med dekorativa band och lister i slätputs eller mönstermurat och glaserat tegel. Gårdsfasad: gul slätputs. Rött plåttak.

Entré: golv och trappor av grågrön marmor, släta väggar och tak. Trapphus: golv och trappor av kalksten, brunådrade fyllningsdörrar.

Besökt lägenhet bevarar ursprunglig plan och inredning såsom sockelpaneler, fönstersmygpaneler, fyllningsdörrar och kakelugnar. Släta kälade tak. Kök med vedspis och plåtkåpa över spisen. Ej centralvärme. Wc.

Gårdshus (II), 1 vån. Fasader: gul slätputs. Rött tegeltak.

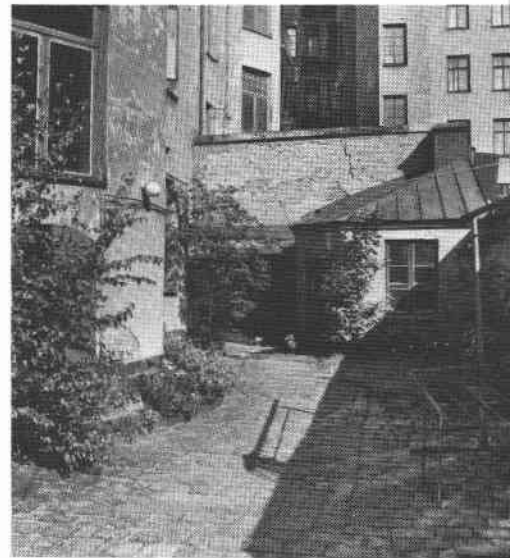
Rymmer verkstad och förråd.

Gårdshus (III), 1 vån. Fasader: bräder och lockpanel i brunt. Rött plåttak.

Rymmer del av bilverkstad.

Lägenhetsstorlekar 1888: 2-3 rum och kök.

Gård: asfalterad och grusad, delvis underbyggd.





Mullvaden Första 17

Krukmakargatan 8

Bostadsfastighet

Byggnadsår 1894-98, arkitekt, byggherre och byggmästare R T Looström, förslagsritningar av A Herring. 1929 wc. 1936 förändringar i gårdshus.

Gathus, 5 vån + sout vån. Gatufasad: gul spritputs med fönsteromfattningar i slätputs, sandstenssockel. Gårdsfasad: gul slätputs. Rött plåttak.

Entré och trapphus: golv och trappor av kalksten, släta väggar och tak. Vilplansgolv av cementmosaik med mönster av keramikflisor. Brunådrade fyllningsdörrar.

Besökt lägenhet om 1 rum och kök bevarar av ursprunglig inredning fotlister, fyllningsdörrar och fönstersmygpaneler. Kälade tak. En rund vit kakelugn. Lösa innanfönster. Ej centralvärme. Wc.

Gårdshus, 1 vån + vind. Fasader: gul slätputs. Rött plåttak.

Rymmer billackering, bilplåtslageri och sadelmakeri.

Lägenhetsstorlekar 1898: 2-3 rum och kök.

Gård: asfalterad, underbyggd. Bakgården grusad.



Mullvaden Första 18

Krukmakargatan 6

Bostadsfastighet

Byggnadsår 1894-96, arkitekt, byggherre och byggmästare R T Looström, förslagsritningar av A Selling. 1928 wc på vilplanen. Gårdshuset byggt 1863, något förändrat 1936.

Gathus, 5 vån + sout vån. Gatufasad: gul spritputs med fönsteromfattningar och dekor i slätputs, sandstenssockel. Gårdsfasad: gul slätputs. Rött plåttak.

Entré och trapphus: golv och trappor av kalksten, släta väggar, kälade tak. På vilplanen cementgolv och fotsocklar samt wc. Fyllningsdörrar.

Gårdshus, 1 vån + vind. Fasader: gul slätputs. Rött plåttak.

Rymmer förråd och verkstäder.

Lägenhetsstorlekar 1896: 1-3 rum och kök.

Gård: asfalterad, underbyggd. Bakgården grusad.



Mullvaden Första 19

Krukmakargatan 4

Bostadsfastighet

Byggnadsår 1894-96, arkitekt, byggherre och byggmästare R T Looström, förslagsritningar av A Selling. 1901 svagdricksbryggeri på gården. 1936 efter eldsvåda delvis nybyggt gårdshus. 1938 centralvärme, bad, wc och hiss.

Gathus, 5 vån + sout vån. Gatufasad: grön spritputs med fönsteromfattningar i slätputs, granitsockel. Spröjsade fönster. Gårdsfasad: grågul slätputs. Rött plåttak.

Entré: golv och trappor av grön marmor, enfärgade väggar med dekor av stiliserade blomsterkorgar, tak med geometriska band och en hjort, troligen målat 1938. Trapphus: kalkstenstrappor, släta dörrar med utanpåliggande list. Hiss.

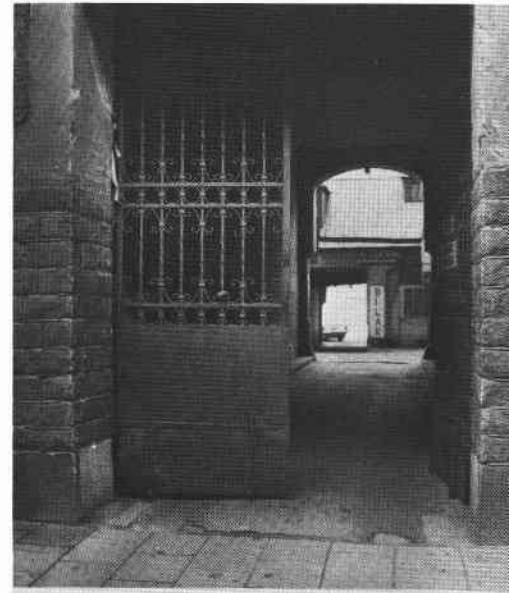
Besökt lägenhet bevarar delvis ursprungliga snickerier såsom fotsocklar, fönstersmyg- och bröstpaneler. Dörrar från 1938 liksom köksinredningen. Bad.

Gårdshus, 1 vån + vind. Fasader: gul slätputs. Rött plåttak.

Rymmer smidesverkstad och konstsnickeri.

Lägenhetsstorlekar 1896: 1-4 rum och kök.

Gård: asfalterad, underbyggd. Bakgården grusad. Verkstadshuset på gården bildar en enhetlig länga med de tre grannhusen i väster.



Mullvaden Första 20

Krukmakargatan 2, Timmermansgatan 20

Bostadsfastighet

Byggnadsår 1889-90, arkitekt C Cederström, byggherre och byggmästare J Johansson & Co. 1930 centralvärme, ny hiss, bad och wc, uppdelning av lägenheter, nya kokvrår, nya butiksfönster.

Gathus (hörnhus), 5 vån. Gatufasad: gul slätputs, i bv grå terrasitputs. Spröjsade fönster. Gårdsfasad: grågul slätputs. Plåttak.

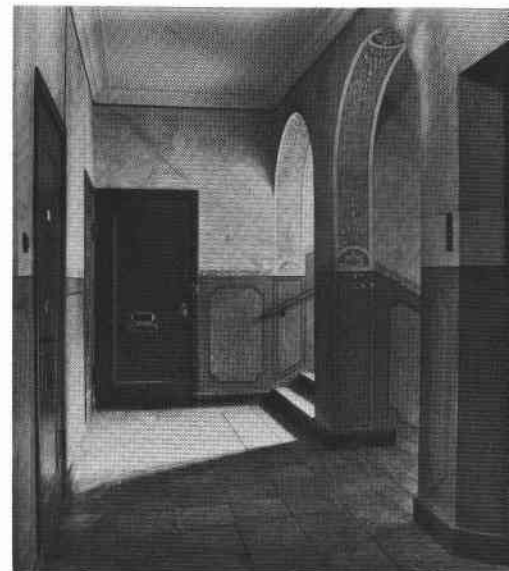


Entré (2): golv och trappor av grågrön marmor, väggarna har dekor av målade fält, pilastrar och urnor i klassicerande stil. Tak med äggstavslist samt dekor i blått, ursprunglig armatur. Trapphus: golv och trappor av grågrön marmor, hela trapploppet dekorerat med marmorering, målade fält och geometriska bårder, troligen utfört 1930. På vilplanen profilerade taklister och geometriska takmålningar. Dörrar med en stor fyllning. Hiss.

Besökt lägenhet bevarar av ursprunglig inredning parkettgolv, fotlister, fyllningsdörrar samt fönstersmyg- och bröstpanel. Taklister med käl. Espagnolettfönster. Kök med marmorbänk, några skåp med fyllningsluckor samt skåp från 1930. Centralvärme, bad och wc.

Lägenhetsstorlekar 1890: i bv några butiker och bostadslägenheter, i vån 1-4 tr lägenheter om 3 rum och kök samt 5 och 6 rum och kök.

Gård: cementerad.





Mullvåden Första 21
Timmermansgatan 18

Bostadsfastighet

Byggnadsår (gathus) 1889-90, arkitekt C Cederström, byggherre och byggmästare J Johansson & Co. Byggnadsår (gårdshus) 1908-15, byggherre J H Tidbeck. 1906 ändrades tvättstugan på gården. 1935 centralvärme, bad och wc, hiss, utrivning av kakelugnar.

Gathus, 5 vån. Gatufasad: gul slätputs, i bv grå terrassitputs. Gårdsfasad: gul slätputs. Plåttak.

Entré: kalkstensgolv, nymålade släta väggar och tak. Trapphus: kalkstenstrappor, golv av konststensplattor med meanderbård. Släta väggar och tak. Fyllningsdörrar.

Besökta lägenheter bevarar i huvudsak ursprunglig plan och inredning såsom parkettgolv, sockelpaneler, fönstersmygpaneler och fyllningsdörrar. Kälade tak utan lister. En öppen spis från 1935. Kök modernt. Bad och wc.

Gårdshus, 2 vån. Fasad: gul slätputs. Svart plåttak.

Används som snickarverkstad och magasin.

Lägenhetsstorlekar 1890: i bv butiker och bostadslägenheter, i övriga vån 2 resp 3 rum och kök.

Gård: asfalterad. Gulputsad tvättstuga samt plåtskjul.



Mullvåden Första 22

Hornsgatan 39 A, B, Timmermansgatan 16

Bostadsfastighet

Byggnadsår 1905-09, arkitekt E Ohlsson, byggherre 1) M Åkervall & C Johansson, 2) H Brusell, byggmästare 1) M Åkervall & C Johansson, 2) Skånska Cementgjuteriet. 1926 centralvärme och wc.

Gathus (hörnhaus), 6 vån. Gatufasad: rödgul slätputs, bv grå sandsten. Spröjsade fönster. Gårdsfasad: rödgul slätputs. Svart plåttak.

Entré (39 A): ursprunglig glasad port med jugenddekor, golv av vit marmor med svart bård, trappor och bröstpanel av vit marmor. Släta enfärgade väggar. Profilerade taklister av olika slag. Mellandörrar med dekorativa fyllningar och glasrutor. Trapphus: golv och trappor av vit marmor, svarvat träräcke. Fyllningsdörrar i bonad ek. Ursprunglig hiss med dekorativ gallerdörr och hissorg med fyllningar. Väggarna fältindelade med pilastrar och valv i relief. Profilerade taklister, ursprunglig armatur.

Besökt lägenhet bevarar ursprunglig plan och inredning såsom fyllningsdörrar med speciell profilerings, sockelpaneler, fotlister och brädgolv. Fönstersmyg- och bröstpaneler. Profilerade taklister av olika slag, takrosetter. I hörnsalong burspråk och bröstpanel med fyllningar. I sovrum vit kakelugn med dekor av blomvaser i rosa. Serveringsgång med höga skåp. Vedlår i lång hall. Kök helt modernt. Centralvärme, bad och wc.

Lägenhetsstorlekar 1909: 2, 5 och 6 rum och kök, några med bad. Hiss.

Gård: asfalterad, överbyggd.



Mullvaden Första 23

Hornsgatan 45

Bostadsfastighet

Byggnadsår 1905-07, arkitekt G Detthoff genom L Wattenström, byggherre och byggmästare E V Lundin.

Gathus, 6 vån. Gatufasad: brun slätputs, bv grå sandsten. Fönstrens överdel spröjsad. Gårdsfasad: gul terrasitputs. Svart plåttak.

Entré: golv av svart och vit marmor med vit fris, profilerad taklist med käl, takrosett. Mellandörrar med dekorativt spröjsverk och fasetterade glasrutor. Hörnlistor av metall med knoppar. Trapphus: hiss med fyllningsdörrar, trappor av cementmosaik, svarvat träräcke, vilplansgolv av svart och vit marmor. Träådrade fyllningsdörrar med glasrutor, spröjsade dagerfönster mot lägenheterna, profilerade taklistor och takrosetter.

Besökt lägenhet bevarar ursprunglig plan och inredning såsom golv av parkett eller bräder, sockelpaneler, fyllningsdörrar, fönstersmyg- och bröstpaneler. Profilerade taklistor med käl, takrosetter. En kakelugn av vit marmor med mässingslistor och spegel, en i vit puts med sockel och mittelband i vit marmor samt en rund vit kakelugn. Espagnolettfönster. Liten serveringsgång med skåp samt pärlspåntskåp i hallen. Kök med vedspis, delvis moderniserat. Ej centralvärme. Wc och duschrum.

Lägenhetsstorlekar 1907: 4 resp 5 rum och kök. I bv butiker och lager.

Gård: asfalterad, underbyggd. Uppbyggda källarnedgångar.

Mullvaden Första 24

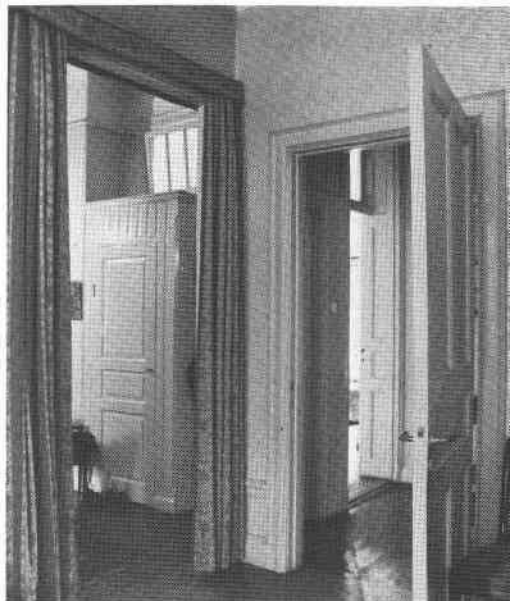
Hornsgatan 47

Bostadsfastighet

Byggnadsår 1905-06, arkitekt O Holm, byggherre och byggmästare M Åkervall. 1935 hiss. 1938 centralvärme och badrum. 1948, 1958 och 1962 ändring av butiksfönster. 1970 balkonger mot gården och sprutputsning av fasaden.

Gathus, 6 vån. Gatufasad: brun sprutputs, skulpterad portalomfattning i sandsten, kring butiksfönstren ljusgrå marmor. Fasaden har upptill rik blomdekor i relief. Fönstrens överdel spröjsad. Gårdsfasad: grågul sprutputs. Rött plåttak.

Entré: ursprunglig, glasad port med jugendformer, golv av vit marmor med grågröna bårder, släta enfärgade väggar med profilerad list, taklistor med käl och listformation i tak, takrosetter. Trapphus: golv och trappor av vit marmor, hiss i trappspindeln. På vilplanen hög panel, fyllningsdörrar med spröjsade rutor samt blyspröjsade, blommönstrade dagerfönster. Även trapphusfönstren är blyspröjsade med blommönster i jugendstil. Profilerade taklistor med käl.





Besökt lägenhet bevarar i huvudsak ursprunglig plan och inredning såsom golv av bräder eller parkett, fotlister eller bröstpanel, fyllningsdörrar, fönstersmyg- och bröstpaneler, profilerade taklister med käl eller blommor, takrosetter. I salen parkettgolv med intarsiarand samt brunmålad bröstpanel. En flat turkos kakelugn och en rund ljusgrå med blå bårder. Espagnolettfönster. Kök helt modernt. Centralvärme, bad.

Lägenhetsstorlekar 1906: i bv butiker och lager, övriga vån 4 resp 5 rum och kök.

Gård: asfalterad, delvis underbyggd.

Mullvaden Första 25

Hornsgatan 49, Torkel Knutssonsgatan 29

Bostadsfastighet

Byggnadsår 1905-06, arkitekt O Jonsson, byggherre H Bjurberg & C Ihlström, byggmästare O Jonsson. 1920 ändring av restauranglokal. 1942 centralvärme, bad, wc, uppdelning av lägenheter och utrivning av kakelugnar. 1971-72 fasadrenovering och nya fönster.

Gathus, 5 vån + sout vån. Gatufasad: gul slätputs, bv sandsten. Gårdsfasad: gul slätputs, balkonger. Grönt plåttak.

Entré (49): golv av vit marmor med grön bård, väggar med reliefputs målad i grönt, slätt tak med armatur från 1930-talet, glasade mellandörrar. Trapphus: golv och trappor av vit marmor, profilerade taklister och takrosetter. Fanerade dörrar med släta omfattningar. Trapphusfönster med blyspröjs och blommönster. Hiss med dörr av dekorativt smidesgaller med blomma och spiraler. Sopnedkast.

Besökt lägenhet bevarar av ursprunglig inredning enstaka profilerade snickerier och fönstersmygpaneler. Centralvärme, wc.

Lägenhetsstorlekar 1906: i bv butiker, vån 1 tr festvåning med direkt entré, övriga vån 4, 6 och 7 rum och kök med badrum och toorklosetter.

Gård: asfalterad.



Mullvaden Första 26

Torkel Knutssonsgatan 31, Krukmakargatan 14

Bostadsfastighet

Byggnadsår 1905-09, arkitekt 1) C A Carlsson, 2) A Göransson, byggherre 1) H Brusell, 2) A Pettersson, byggmästare 1) J W Lagerstedt, 2) A Göransson. 1917 inredning av vindsvån. 1938 centralvärme, bad och wc. 1962 ny hiss. 1977 nya bad- resp duschrum.

Gathus (hörnhus), 5 vån + vindsvån. Gatufasad: brun sprutputs, sandstenssockel. Gårdsfasad: brun sprutputs. Brunt plåttak.

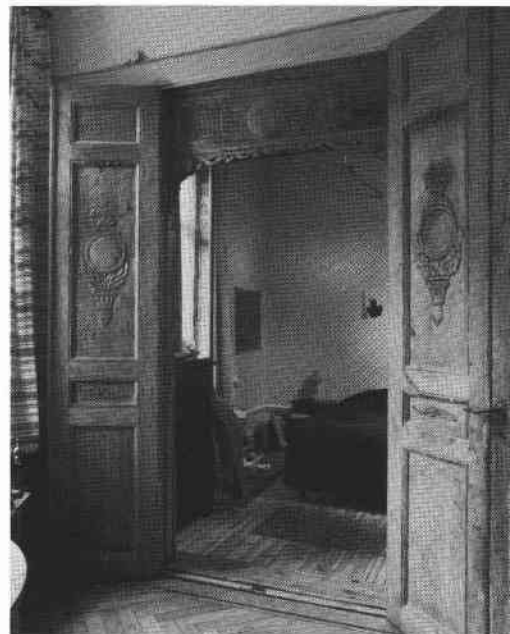


Entré (14): ursprunglig glasad port, svartvitrutigt marmorgolv, väggarna marmorerade i gula nyanser och mörkgrönt, taklist med blomstergirlanger samt stuckreliefer i taket. Trapphus: kalkstenstrappor, väggarna marmorerade i gult och grönt, hörnlistor i mässing och profilerade taklistor. Överspikade fyllningsdörrar. I entrén vid Torkel Knutssonsgatan finns hiss.

Besökt lägenhet bevarar i huvudsak ursprunglig plan och inredning såsom fyllningsdörrar, bröstpaneler, fältindelade väggar, fönstersmygpaneler. Kälade tak med tavelist och rik stuckdekor i taken med blad- och blommotiv. Ursprungliga kakelugnar med blomdekor, en omgjord till spisel. I f d herrummet finns inredning i form av skulpterade trädetaljer i fönstersmygar, dörrsmygar och dörrar utförd av tidigare hyresgästen Ullman. Kök delvis moderniserat, centralvärme, bad

Lägenhetsstorlekar 1909: 1, 2, 4 samt 5 rum och kök. I bv även butiker.

Gård: asfalterad.



Mullvaden Första 7, 16, 17 och 18. Gårdshus





Mullvaden Första 13, 1880



Mullvaden Första 7, 1884



Mullvaden Första 24, 1906

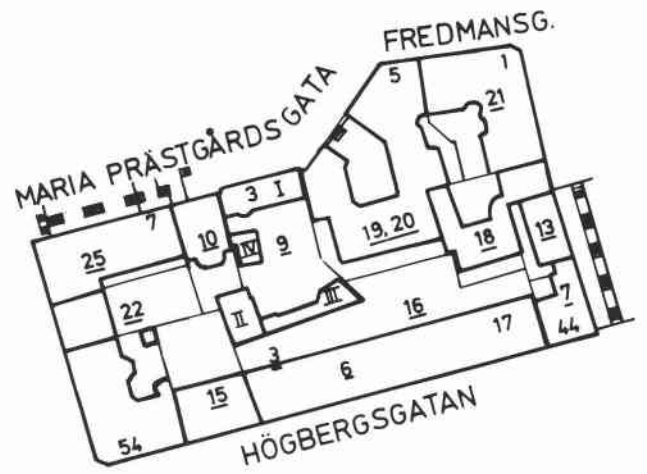
Mullvaden Första 13, entré





Norderland Mindre 1974 från SÖ

NORDERLAND MINDRE



Norderland Mindre 9, den äldsta stugan



Norderland Mindre 9, Christian Erikssons
ateljé

Norderland Mindre 15, tingssalen

Norderland Mindre 25, trapphus Foto:SB 1974



Nederland Mindre 7

Högbergsgatan 44, Kvarngatan 24



Bostadsfastighet, numera enbart kontor
Byggnadsår 1852, osignerade ritningar, byggherre och byggmästare G Waernborg. 1901-03 arkitekt A G Sällström, stenbeklädnad av bv samt skulpterade fönsteromfattningar. 1917 arkitekt Looström & Gehlin, bad och wc, nya rökgångar. 1919 arkitekt C A Collett, rumsförändringar. 1953-55 arkitekt Siba, centralvärme, inredning av kontorslokaler, utrivning av bl a kakelugnar, fasadputsning.

Gathus (hörnhus), 2-3 vån. Gatufasad: rosa sprutputs, bv gulgrå kalksten. Spröjsade fönster. Gårdsfasad: grå puts. Tegeltak med kopparlister.

Entré (44): golv och trappor av kalksten, släta enfärgade väggar. I trapphuset kryssvälvda tak. Några fyllningsdörrar från olika tider samt några helt släta dörrar. Kalkstenstrappa med målade geometriska bårder och svarvat, marmorerat träräcke leder till vindsvåningen.

Besökta lägenheter: salarna å 1 tr mot gatan har profilerade taklister, fönstersmyg- och bröstpaneler, fotlister och parkettgolv. Smårutade espagnolettfönster. Öppen spis i vit marmor med spegel. En salong har spiegelvälvvt tak med profilerade lister. De flesta övriga rum har taken klädda med akustikplattor, helt släta snickerier och sekundära mellanväggar.

Gård: mycket liten gård.

Nederland Mindre 9

Maria Prästgårdsgata 3



Bostadsfastighet

Byggnadshistoria: år 1702 bodde enligt mantalslängden 6 personer på denna fastighet, som då ägdes av J D Widerholt. Den äldsta beskrivningen finns i brandförsäkringen från 1767. Då fanns vid gatan en byggnad med sal, kammare och källare (ingår ev i I), samt en verkstad. Inne på tomten en stuga med torvtak och kök och kammare (den äldre delen av IV), ägare A Forsberg. 1773 byggdes i sten vid gatan en verkstadsbyggnad med bostad (del av I), ägare E F Appelgren. 1805 ytterligare en verkstadsbyggnad med bostad vid gatan (del av I) samt flera träbyggnader inne på tomten. Tillbyggnad av den gamla trästugan med en del i sten (IV), ägare J P Berg. 1858 fick fasaderna mot gatan enhetligt utseende, trapphusen byggdes om och uthusen förändrades, ägare H E Ehlert och senare dennes änka.

1905-11; arkitekt för ombyggnadsarbeten och nybyggnader Ragnar Östberg i nära samarbete med ägaren Chr Eriksson, byggherre Christian Eriksson och byggmästare O Herrström. I gathuset invändig modernisering och vindsinredning. I nedre tomthörnet stor ateljé (II), sedan ateljé i andra tomthörnet och trälänga mellan dessa. 1925-31 wc och bad. 1955 centralvärme.



Gathus (I), 2 vån + vindsvån. Gatu- och gårdsfasader: gul slätputs. Spröjsade fönster. Tak av tegel och plåt. Entré: en separat körport med jordgolv, putsade släta väggar och tak leder till gården. Huvudentré: port med rombiska fyllningar och överljusfönster, kalkstensgolv, släta väggar och tak. Träpilastrar med skulpterade porträtt av Chr Eriksson själv, hans andra hustru Ebba och deras barn Lassa-Britta, Marit och Liss. Trapphus: golv och trappor av kalksten, putsade, vitmålade väggar och tak. Fyllningsdörrar från olika tider, å l tr dörr med smiden från Värmland.

Besökta lägenheter: Bv: ingång genom "lusthuset", vilket har takmålning av N Kreuger. I rummen brädgolv eller parkettgolv, snickerier från olika tider bl a sockelpanel med fyllningar i ett rum. Kälade tak med olika slag av profilerade lister. En kakelugn med blommor i grönt, rostrött, blått och gult. Kök delvis moderniserat, plåtkåpa över spisen. Bad. Vån 1 tr: brädgolv eller parkettgolv, snickerier från olika tider, bl a dörrar med välvd övre fyllning, bröstpanel med fyllningar samt fönstersmyg- och bröstpaneler. Tak med svag käl och list. Murstock med öppen spis och flat vit kakelugn. Litet kök med murad spiskupa samt skåp med fyllningsluckor och refflade pilastrar. Vindsvån: ursprungligen inredd som sovavdelning till vån 1 tr. Lång gång med sovrum mot gården. Äldre snickerier har delvis återanvänts. En rund kakelugn med blommönster. Kök med huvudsakligen modern inredning.

Gårdshus (IV), 1 vån + vindsvån. Fasader: gulmålad locklistpanel resp gul slätputs, gröna snickerier. Tegeltak.

Besökta lägenheter: entré sker direkt in i köket resp rummet. I den äldre delen finns fortfarande kök med stor murad spiskupa samt modern skåpinredning. De flesta snickerier är från 1800-talet eller senare. I övervåningen rund vit kakelugn sammansatt av omaka delar. Trappförbindelser och vindsvån sentida. Wc tillbyggt på 1930-talet.

Ateljé (II), 1-2 vån. Fasader: gul slätputs och brunt trä. Spröjsade fönster. Tak av svart plåt och rött tegel.

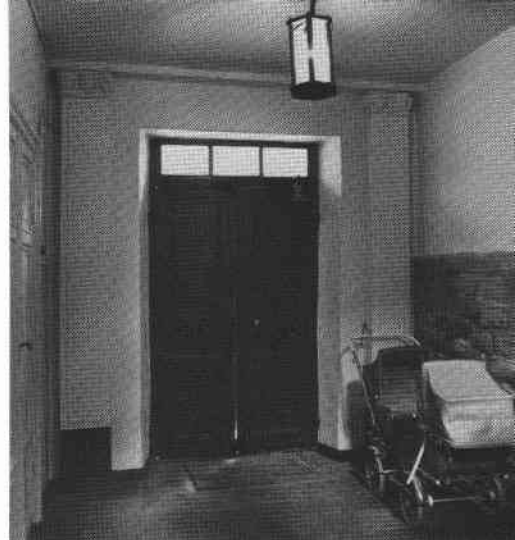
Interiör: i bv brädgolv, putsade väggar, flyttbara väggar och mellanbjälklag. Vit kakelugn med meanderbård. Målningar på ytterdörrarna av N Kreuger. I vån 1 tr Christian Erikssons ateljé: brädgolv, putsade väggar. Högt, vinklat fönster, högt i tak. I huvudsak i ursprungligt skick.

Uthus (II a), "Gethuset", förrådsbyggnad med torkvind.

Ateljé (III), 1-2 vån. Fasader: gul slätputs. Tak av svart plåt och rött tegel.

Interiör: brädgolv, putsade, släta väggar. Balustrad. Källare.

Ateljéerna har förutom av Chr Eriksson bl a använts av Nils Kreuger, Oscar Hullgren, John Lundqvist, Carl Fagerberg och Emil Johansson-Thor.



Gård: plantering med buskar, träd och blommor. Grusad plan. På flera ställen, i husen, på gården och inmurat i ateljéns (II) vägg finns skulpturer, utkast och fragment utförda av Chr Eriksson.



Nederland Mindre 10
Maria Prästgårdsgata 5

Bostadsfastighet

Byggnadsår 1930, arkitekt R Bolin, byggherre L G Jacobsson, byggmästare L G Jacobsson och J A Edlund.

Gathus, 3 vån + takvån. Gatü- och gårdsfasader: gul sprutputs. Plåttak.

Entré: ursprunglig glasad port, golv och trappor av grågrön marmor, släta väggar och tak. Trapphus: dörrar med en fyllning. I trappmitten metallgaller. Vädringsbal-konger i trapphuset mot gatan.

Besökt lägenhet: parkettgolv, profilerade snickerier, släta kälade tak. Espagnolettöfönster. Kokvrå, bad. Centralvärme.

Lägenhetsstorlekar 1930: 1-2 rum och kök, bad.

Gård: grus, ett träd, buskar.



Nederland Mindre 13
Kvarngatan 22

Bostadsfastighet

Byggnadsår 1850, osignerade ritningar, byggherre och byggmästare G Waernborg. 1973 flera bränder och skadegörelse, av den ursprungliga byggnaden kvarstod endast den murade stommen. 1974-75 återuppbyggnad och nyinredning av bostadslägenheter, arkitekt G Sjögren.

Gathus, 3 vån + vindsvån. Gatufasad: gul spritputs med slätputsade fönsteromfattningar. Spröjsade fönster. Gårdsfasad: gul puts. Brunt plåttak.

Gård: mycket liten gård.

Nederland Mindre 14
Björngårdsgatan 17, Högbergsgatan 54

Bostadsfastighet

Byggnadsår 1889-90, arkitekt E Stenhammar, byggherre G A Johansson, byggmästare J Johansson. 1907 installerades bageri i bv, bad och wc fanns då.

Gathus (hörnhaus), 4 vån + sout vån samt liten gårdsflygel. Gatufasad: gul och grå terrasitputs, bv grå spritputs. Gårdsfasad: gul sprutputs. Fasaden är förenklad. Svart plåttak.

Entré (54): ursprunglig port med skulpterade detaljer, golv av cementmosaik med mönster och bårder, väggar med rusticerad och marmorerad bröstpanel samt refflade pilastrar. Profilerad taklist och kassettak. Trapphus: kalkstenstrappor, golv av mönstrad cementmosaik. Svart trappräcke. Fyllningsdörrar med etsade rutor och rikt skulpterade överstycken med bl a blomstergirlanger.



Besökt lägenhet bevarar i huvudsak ursprunglig plan och inredning såsom parkettgolv, sockelpaneler, fyllningsdörrar och smygpaneler samt dörröverstycken med reliefdekor av olika slag. Profilerade taklister med konsoler eller växtdekor, takrosetter. Ursprungliga, rikt dekorerade kakelugnar. Serveringsgång med höga skåp. Kök med rostfri diskbänk, liten marmorskiva, öppna hyllor samt skafferi och vedlår i pärlspånt. Elvärme. Bad.

Lägenhetsstorlekar 1890: 3, 5 och 6 rum och kök.

Gård: asfalterad, underbyggd. Gulputsad f d tvättstuga.



Nederland Mindre 15
Högbergsgatan 52

Kontorsfastighet (tingshus), "Södertörns domsaga"
Byggnadsår 1941-43, arkitekt K J Karlström, byggherre
Södertörns domsaga, byggmästare I B Persson.

Gathus, 6 vån. Gatu- och gårdsfasader: gult tegel, bv
vita marmorplattor. Skulpterat metallräcke vid balkong
över entrén. Svart plåttak.

Entré: golv och trappor av gråvit marmor. Släta väggar
och tak.

Interiör: förutom kontorsrum finns överläggningsrum
och salar av varierande storlek. I tingsalen parkett-
golv, fasta bänkar och stolar med blå klädsel, väggar
i rött mönstermurat tegel och vitputsade stödpilastrar.
Salen får överljus genom ett tunnvalvt tak av betong-
glas. Väggarmaturen i metall med glaskupor kommer från
gamla tingshuset i Fittja. På fondväggen stor målning
av Einar Forseth.

Gård: överbyggd, plantering i lådor.



Nederland Mindre 18
Kvarngatan 20

Bostadsfastighet

Byggnadsår 1893-94, arkitekt A G Forsberg, byggherre
W Jagdmann, byggmästare C W Dolk senare C E Lindevall.
1971 duschrum i en lägenhet.

Gathus, 3 vån samt gårdsflyglar. Gatufasad: rött tegel
med detaljer i grågul kalksten, bv i grå kalksten.
Gårdsfasad: gulgrå slätputs med ritsade fönsteromfatt-
ningar. Rött plåttak.

Entré: ursprunglig glasad port. Svartvitrutigt marmor-
golv med fris i konststen mönstrad i rött och grått.
Bröstpanel med fyllningar, profilerad taklist med tand-
snitt, takrosett med gasmunstycke. Trapphus: kalkstens-
trappor, fyllningsdörrar. Delvis ursprunglig väggarmat-
tur med blomformad glaskupa.





Besökt lägenhet bevarar ursprunglig plan och inredning såsom fyllningsdörrar, sockelpaneler, inbyggda garderobers, fönstersmyg- och bröstpaneler, profilerade taklister med konsoler eller akantusornament samt takrosetter. En rund vit kakelugn och en flat vit med pastelldekor. Kök med vedspis och plåtkåpa, kakel med kolonner och öppna hyllor. Serveringsgång med skänkskåp. Wc.

Lägenhetsstorlekar 1894: i gathuset 3 rum och kök, i gårdshuset 1 resp 2 rum och kök.

Gård: asfalterad.

Nederland Mindre 19, 20

Maria Prästgårdsgata 1 A-D, Fredmansgatan 5

Bostadsfastighet

Byggnadsår 1924-25, arkitekt J Östlihn, byggherre Fastighets AB Nederland, byggmästare O M Strandberg och K G Björk. 1934 vindsbrand med följande reparation. 1976 modernisering.

Gathus (U-hus), 3-5 vån + vindsvån. Gatufasader: slätputs i gulgrått, grått, vitt och rött, grå spritputsad sockel. Gårdsfasader: grå sprutputs. Brunt plåttak.

Entré (1 A): ursprunglig port med krysspröjsade rutor, golv av cementmosaik i grått med svart bård, glasade mellandörrar, prickiga väggar. Trapphus: fyllningsdörrar, oregelbundet formade utrymmen. Hiss med gallerdörr.

Besökt lägenhet bevarar av ursprunglig inredning parkettgolv, fotlister, profilerade snickerier. Öppen spis i vit puts från 1940-talet. Kälade tak och slät takrosett. Espagnolettfönster. Stort modernt kök med alkov. Bad.

Lägenhetsstorlekar 1925: 1-3 rum, kök eller kokvrå. Centralvärme och bad, de mindre lägenheterna har endast wc.

Gård: samtliga gårdar asfalterade.



Nederland Mindre 21

Fredmansgatan 1-3, Kvarngatan 18

Bostadsfastighet med skola

Byggnadsår 1923-24, arkitekt J Östlihn, byggherre Fastighets AB Moderna bostäder, byggmästare G Hohmann. Ångmanska skolan disponerade lokaler här till 1930-talet, lokalerna innehas idag av Maria Elementarskola.

Gathus (hörnhaus), 4-5 vån + takvån. Gatufasad: gul sprutputs med grå sockel. Spröjsade fönster. Gårdsfasad: grågul sprutputs. Tak av rött tegel och röd plåt.

Entré och trapphus (1-3): ursprunglig glasad port, golv och trappor av cementmosaik. Trappräcke av metall med skulpterad stolpe nederst. Hiss med gallerdörr. Fyllningsdörrar, till skollokaler fänerade dörrar. Överstas vilplanet utformat som förbindelsekorridor mellan de två trapphusen, har glasade mellandörrar och väggar med gles marmorering.



Besökt lägenhet bevarar delvis ursprungliga profilerade snickerier, fotlister. Kälat tak med tavellist. Kök modernt. Bad.

Lägenhetsstorlekar 1924: enkelrum med wc och pentry - 2 rum och kök och bad. Centralvärme. I bv stora lektionssalar.

Gård: asfalterad.

Nederland Mindre 22

Björngårdsgatan 15

Bostads- och kontorsfastighet

Byggnadsår 1954-57, arkitekt Th Graner, byggherre och byggmästare B Sangberg.

Gathus, 6 vån. Gatufasad: grå terrasitputs, bv grågrön marmor. Gårdsfasad: gul sprutputs. Svart plåttak.

Entré: golv, väggar och trappor i grågrön marmor.

Lägenhetsstorlekar 1957: 3 rum och kök och bad.

Gård: underbyggd i två våningar. I tomtgränsen envårig kontorsbyggnad. Kalkstensplattor och grus.



Nederland Mindre 25

Björngårdsgatan 13, Maria Prästgårdsgata 7

Bostadsfastighet

Byggnadsår 1942-44, arkitekt K Wallby senare G Lettström, byggherre Ekström & Gunger, byggmästare Ekström & Gunger samt H Jirlow.

Gathus (hörnhus), 5 vån. Gatu- och gårdsfasader: gul slätputs. Svart plåttak.

Entré och trapphus (7): golv och trappor i grågrön marmor, väggar med kakelimitation i grått och ljusgrönt, i övrigt släta väggar och tak. Trappräcke av metall. Fanerdörrar. Hiss och sopnedkast.

Lägenhetsstorlekar 1944: 1 rum och kokvrå, 2 rum och kök, samtliga med bad. Centralvärme.

Gård: mycket liten gård.



Nederland Mindre 27 (f d 5, 6, 16 och 17)

Högbergsgatan 46-50

Bostadsfastighet med kontorslokaler

Byggnadsår 1973-, arkitekt R Westrin & S Szeinman, byggherre och byggmästare A Diös AB.

Gathus, 7 vån. Fasader: rött tegel i tre olika nyanser. Balkonger mot gatan i aluminium och bakomliggande vägg i vitmålad panel.

Gård: plantering i lådor.





Nederland Mindre 14

Trappan i Maria Prästgårdsgatans östligaste del fick sin nuvarande form i slutet av 1930-talet

Foto: Bruno Ehrns 1977

