

gifva, att inrättningen består vida mer än hvad gällande reglemente för dem bestämt, nämligen »nödtorftig föda och beklädnad». Den 1901 införda spisordningen föreskrifver nedanstående kost för försörjningsafdelningen.

Frukostmål: Arbetsportion. Söndag, tisdag och fredag, 340 gr. potatis och 110 gr. sill samt 4 dl. välling. Måndag, onsdag, torsdag och lördag, 110 gr. sill och 3 dl. gröna ärter samt 4 dl. välling. — Försörjningsportion. Alla dagar, 4 dl. välling. Till såväl arbets- som försörjningsportioner hör 170 gr. mjukt rågröd, hvilket för de äldsta underhållstagarne utbytes mot 65 gr. rågskorpor. — Middagsmål: För detta mål göres ingen skillnad mellan arbets- och försörjningsportioner, utan utdelas åt alla samma kost. Söndag och fredag, 85 gr. färskt oxkött, 255 gr. potatis och 7 dl. köttsoffa. Måndag, onsdag och lördag, 45 gr. salt fläsk och 8 dl. gula ärter. Tisdag, 110 gr. bräckkorf, 3 dl. gröna ärter och 7 dl. hafregrynsvälling. Torsdag, 250 gr. lungmos, 255 gr. potatis och 7 dl. hafregrynsvälling. Till hvarje middagsportion hör 170 gr. mjukt rågröd. — Aftonmål: För detta mål göres icke heller någon skillnad mellan arbetsportion och försörjningsportion, utan utdelas åt alla samma kost. Söndag, tisdag och torsdag, 5 dl. korngrynsgröt och 3 dl. mjölk. Måndag, onsdag och fredag, 5 dl. rågmjölgröt och 3 dl. sött svagdricka. Lördag 3 dl. ölost samt 1 portion rågröd.

För sjukvårdsafdelningarna är gällande samma spisordning, som följes vid Sabbatsbergs sjukhus. — Till utspisningen inom sjukvårdsafdelningen användes porslinsservis, hvilken 1903 började införas äfven på försörjningsafdelningen.

Bland de fattiga hade redan från början uppstått en viss motvilja mot inrättningen. Åtskilliga af de från försörjningshusen afmönstrade hjonen afstodo hellre från all fattighjälp än att öfvergå till Allmänna försörjningsinrättningen. Andra hade knappt inflyttat därstädes, förr än de anmälde sig till afflyttning. Sannolikt bidrog härtill den saknad, som dessa underhållstagarne erforo, att icke längre åtnjuta samma frihet som vid fattighuset. Det var nämligen föreskrifvet — en föreskrift, som gäller än i dag — att »utan särskild uppgifven anledning och sysslomannens tillstånd få hjonen icke aflägsna sig från Inrättningen. Dylikt tillstånd bör alldeles förvägras uppstudsiga, på fylleri begifna eller eljest vanartiga hjon. När tillåtelse till utgång meddelas, förses hjonet med en polett, innefattande uppgift å den tid, hjonet eger vistas utom Inrättningen». Förmodligen verkade äfven afskräckande den föreskrifna arbetskyldigheten, som träffade hvarje arbetsfört hjon. Denna arbetsförpliktelse gäller allt fortfarande och tillämpas allvarligen. »Hjonen skola ovillkorligen, i den mån deras förmåga det medgifver, inom Inrättningen med tjenligt arbete sysselsättas; egande styrelsen att åt de hjon, som ådagalagt synnerlig flit och pålitligt uppförande, efter bepröfvande, tilldela flitpenningar i kontant, tillökning i kost, rättighet att begagna egna kläder, eller annan lämplig uppmuntran». Man söker att i mån af deras förmåga och skicklighet sysselsätta de manliga hjonen med en del yrkesarbeten såsom snickeri, skråreri, skomakeri, bleckslageri och borstbinderi samt åtskilliga utarbeten såsom trädgårdsskötsel, sågning och huggning af ved, rengöring af mattor m. m. De kvinnliga hjonen beredes sysselsättning

förnämligast med tvätt och mangling af kläder, stickning, sömnad och andra lämpliga handarbeten. De svagare hjonen användas till drefrepning, tillverkning af blanksmörjsaskar m. m. Den vinst, som inrättningen haft af betaldt arbete, uppgick 1904 till 32,939 kr. Däremot har det s. k. levereringsmagasinet, hvarmed afsågs att bereda utom inrättningen boende någon arbetsförtjänst, varit sedan 1898 stängdt i brist på arbetssökande.

För upprätthållande af allmän tukt och ordning bland underhållstagarne utfärdades 1861 och förnyades 1875 med några mindre ändringar och tillägg särskilda föreskrifter eller »Ordnings-Regler», hvilka bl. a. innehålla följande bestämmelser: »Den offentliga Gudstjensten inom Inrättningen får icke, utan giltiga skäl eller sysslomannens särskildta medgifwande, af någon försummas. Morgonbön förrättas hwarje dag inom logementerne. Aftonbön hålles gemensamt efter slutad qwällsmåltid. — Besök af männer på Qwinsafdelningen eller af qwinnor på Mansafdelningen får icke, utan för tillfället lemnad tillåtelse, ega rum. — De friska hjonen skola uppstiga hwarje morgon, då det första gången ringes, och en half timme derefter wara klädde, twättade och kammade, hafwa sängarne uppbäddade, nattkärnen tömde och väl rensköljde, samt rummen städade. När derefter åter ringes och frukosten blifwit utdelad, skall enhwar begifwa sig till den plats, der arbete för dagen blifwit honom anwisadt». — Närmare upplysningar rörande inrättningens gång finnas i en 1899 utfärdad »Dagordning», som angifver: uppstigning efter årstiderna kl. 6 eller 6,30; frukost kl. 6.30 eller 7 för arbetshjon och en half timme senare för försörjningshjon; arbete kl. 7,30 eller 8 intill 12; middag kl. 12; arbete kl. 1,30; hvila kl. 4,30; arbete kl. 5 intill 7,30; kl. 9 natthvila.

Anmärkningsvärdt är, att inom en inrättning, som trots ett mycket begränsadt utrymme måste under många år hysa en mängd folk af olika kön och åldrar, som inom samma lokaler måste omhändertaga friska och sjuka och bland dessa ofta sinnessvaga barn eller våldsamma dårar, det lyckats vederbörande att på ett i allmänhet nöjaktigt sätt befrämja »ordning, snygghet och sedlighet». Detta torde icke ha varit en lätt uppgift, och härför lämnas talande bevis i inrättningens protokoll. Bland dessa handlingar finnas dock än viktigare upplysningar såväl af sysslomännen som af läkarne, nämligen sådana, som blotta de bristfälliga anordningarna inom inrättningen. Tjänstemännens klagomål funno återljud i styrelsens upprepade framställningar och i revisorernas ampra anmärkningar. Utan att ha tagit del af dessa handlingar¹ kan man icke fatta betydelsen af det omdaningsarbete, som under senare åren pågått inom denna inrättning, särskildt i ändamål att häfva den hälsovådliga trångboddheten, hvilken var rådande därstädes, och det omänskliga elände, som saknaden af sjukvårdslokaler för kroppssjuka

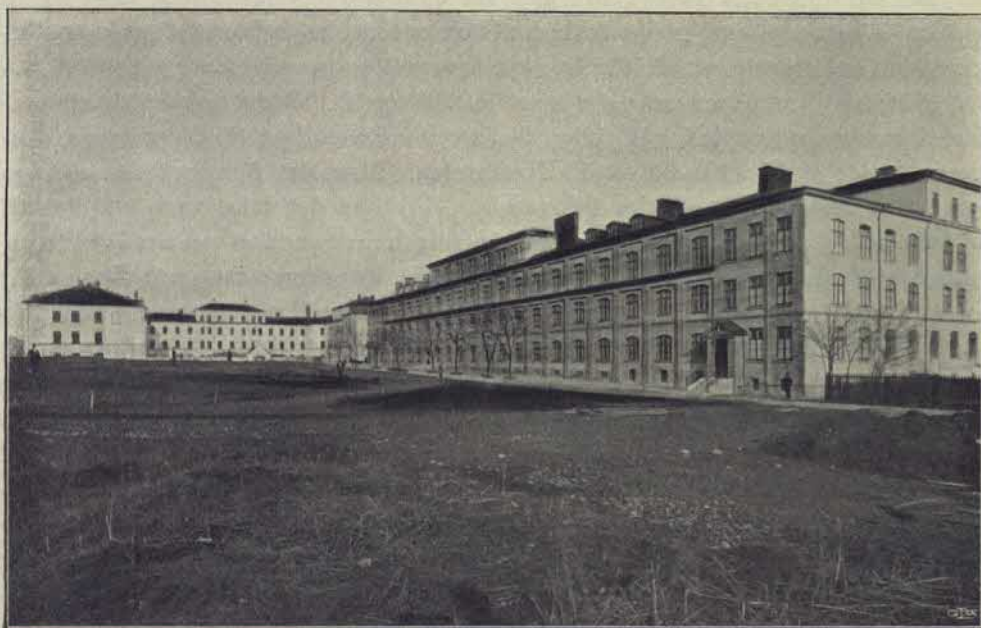
¹ Tillståndet inom inrättningen skildras, utom i revisorernas berättelser och styrelsens skrivelser, äfven i åtskilliga kommittébetänkanden och synnerligast i de af den 21 mars 1873, den 19 oktober 1890 och den 12 juni 1900.

och än mer för sinnessjuka allt för länge framkallade. Såsom exempel härpå anföres endast ett utdrag ur ifrågavarande handlingar.

I en framställning till styrelsen 1876 framhåller läkaren trångboddheten inom inrättningen samt angifver dess orsaker och följder. Under det att de sjukas antal inom inrättningen tillväxt, hade den egentliga försörjnings- och arbetsafdelningen blifvit alltmera hopträngd och logementen därstädes måst rymma ett antal underhållstagare högst betydligt större än det, för hvilket de ursprungligen varit beräknade. Arbetsflygeln hade tagits i anspråk för sinnessjuka, och arbetshjonen hade måst förläggas på vinden i försörjningshuset. »Här ligga nu rad vid rad delvis i tredubbla lager 100 personer, och ändock rymmas på samma vind ytterligare omkring 60 personer, ålderstigna och till största delen sjuke, inlogerade i vindens båda gafvelrum. — I försörjningshuset finnes i öfrigt elfva rum upptagna för sjukvården och af dessa innehålla åtta 19 sängplatser hvardera, ett 32, ett 35 och ett ända till 40 platser, eller med andra ord jemt dubbelt så många sjuka som det högsta antal friska, för hvilket rummet varit beräknadt». Efter afdrag af till andra ändamål använda rum återstod endast tio rum för de jämförelsevis friska försörjningshjonen, sex för män och fyra för qvinnor. »I hvar och ett af qvinnrummen finnes 40—41 sängplatser, i mansrummen 48—50 platser. Sålunda finnes numera på hvarje qvinnologement dubbelt så många sängar, på männens logement två och en half gång så många sängar som det högsta antal, för hvilket rummet ursprungligen varit afsedt. — Då golfytan i rummen icke är mer än 798 qv. f., hafva redan i de sjuksalar, som äro minst belagda, eller de, som hafva endast 19 sängplatser, sängarne måst ställas för tätt intill hvarandra. Men det finnes äfven sådana rum, der ända till 40 sjuka inlogerats. Här har det icke varit möjligt att bereda golfyta ens åt alla sängarne, än mindre att mellan två bredvid hvarandra stående sängar skaffa så pass mycket utrymme, att plats finnes för en stol eller möjlighet för en person att passera mellan sängarne. Man har därför tillgripit den förtviflade åtgärden att sammanbinda fyra sängar med hvarandra till en fyrmanssäng, sålunda att tvenne sängar äro omedelbart förenade med hvarandras långsida och de två återstående ställda ofvanpå dessa. På så sätt har det verkligen lyckats att bereda plats åt 40 sjuka i ett sjukrum, som efter vanliga beräkningar bort på sin höjd innehålla 8—10. I en del af logementen är antalet sängplatser ännu större. Här har icke en gång sängar i två våningar varit tillräckliga utan en del af sängarna har måst konstrueras ännu mer i höjden, så att hvarje säng består af sex intimt med hvarandra sammanfästade sängar, två stående på golfvet med långsidan intill hvarandra, två ofvanpå dessa och slutligen än ytterligare två ofvanpå dessa. Och likvisst är en sådan säng endast 3 alnar och 1 kvarter hög, och de, som ligga i de nedre våningarne af sängen, kunna icke ens sitta upprätt i densamma». — Slutligen påminner läkaren om, att öfverbefolkade försörjningshus, kaserner, fångelser o. d. hafva i alla tider spelat en fruktansvärd rol i epidemiernas historia och utgöra, där de finnas, en ständig fara icke blott för de där inbysta utan för samhället i sin helhet. Ett sjukhus kom 1878 till stånd. Men redan 1880 förklarar styrelsen, »att

sjukhusbyggnaden icke ens var färdig, då omständigheter inträffade, som gjorde ytterligare utvidgning behöflig». Antalet underhållstagare, som oupphörligen remitterades till inrättningen, hade till den grad ökats och logementen så strängt tagits i anspråk, »att betänkliga olägenheter härigenom uppstått». Försörjningshuset, afsedt för 600 hjon, hade måst härbergera ända till 860 hjon. »Klok förtänksamhet om hjonens hälsa med Inrättningens deraf beroende egna fördelar fordra därför, att till undvikande af de olägenheter och vådor, som äro förbundna med öfverbefolkningen inom Inrättningen, större utrymme för hjonens inhopande beredes». — Styrelsens förnyade framställningar »om de sinnesrubbadas förflyttning från Inrättningen hade icke ledt till det önskade målet». Härom säger nu styrelsen: »Dårarnas sammanblandning med de öfriga hjonerna utan vidare tillsyn än som för friska hjon i allmänhet erfordras, utgör såväl för hjonerna som för Inrättningen i dess helhet en ständigt hotande fara, då de oberäkneliga nyckerna hos dårarna ej alltid kunna af den fåtaliga bevakningen iakttagas eller utbrotten deraf afvärjas eller hejdas».

I dessa handlingar läser man många andra skildringar om beklagliga missförhållanden, men man finner äfven mångfaldiga bevis på vederbörandes ansträngningar att råda bot åtminstone för de svåraste.



Allmänna försörjningsinrättningens afdelningar för kroppssjuka och för sinnessjuka.

För underhållstagarne uppfördes nya byggnader, i hvilka 1878 öppnades ett sjukhus, som efter utvidgningar 1898 och 1903 numera rymmer 550 sjuksängar, vidare anordnades 1882 en särskild ålderdomsafdelling för 136 kvinnliga åldringar och 1896 uppläts en dårasyl, som efter påbyggnad 1904 kan till vård mottaga öfver 300 olyckliga.

De våldsamt sinnessjuka sprida icke såsom förr oro och skräck bland

de öfriga underhållstagarne. De svårare kroppssjuka åtnjuta tillsyn och skötsel i ett väl inredt sjukhus. Denna sjukvård, som intill 1878 sköttes af 1 läkare, bestrides sedan 1904 af 4 läkare jämte ett stort antal sjukvårdsbiträden. Till sådana biträden hade man i början trott sig kunna använda pålitligare underhållstagare. Men det dröjde icke länge, förr än erfarenheten visade, hvilka beklagliga följder en dylik åtgärd kunde medföra. För sjukskötseln erhöll inrättningen redan 1864 två och efter hand flera diakonissor¹, hvilka därmed började lämna stadens fattigvård hjälpen af sitt hängifna och offervilliga arbete. Sjukvårdspersonalen rekryteras i öfrigt äfven med andra kvinnliga och manliga biträden.

Sålunda blefvo åtminstone de förnämsta kraf på en rationell vård af de sjuka tillgodosedd, men därmed afhjälptes icke trångboddheten inom inrättningen. I afvaktan på den nya arbetsinrättningens uppförande, hvarefter en bebådad omorganisation af de båda inrättningarna borde företagas, förflyttades stora grupper af underhållstagare till hyrda lokaler utom inrättningen, de s. k. filialerna, där 1904 härbergerades 544 underhållstagare.

Förutom redan anförda byggnadsföretag kunde, om så behöfdes, en mångfald andra förändringar omnämnas, hvilka samfällt bidragit att gifva inrättningen prägel af hvad den skall vara — en barmhärtighetsanstalt.



Allmänna försörjningsinrättningens hufvudbyggnader.

Den i föregående skildring införda planen af Försörjningsinrättningen betygar, hvilka omfattande och dyrbara förändringar denna inrättning undergått bl. a. genom på- eller tillbyggnader. De 1860 uppförda husen försvinna, så att säga, bland de många nya byggnaderna, som under åren uppstått

¹ En allmän öfversikt af diakonissanstaltens välsignelserika verksamhet finnes i Minnesskrift till Svenska Diakonissanstaltens femtiårsjubileum af Ernst Lönegren. Sthlm 1901.

