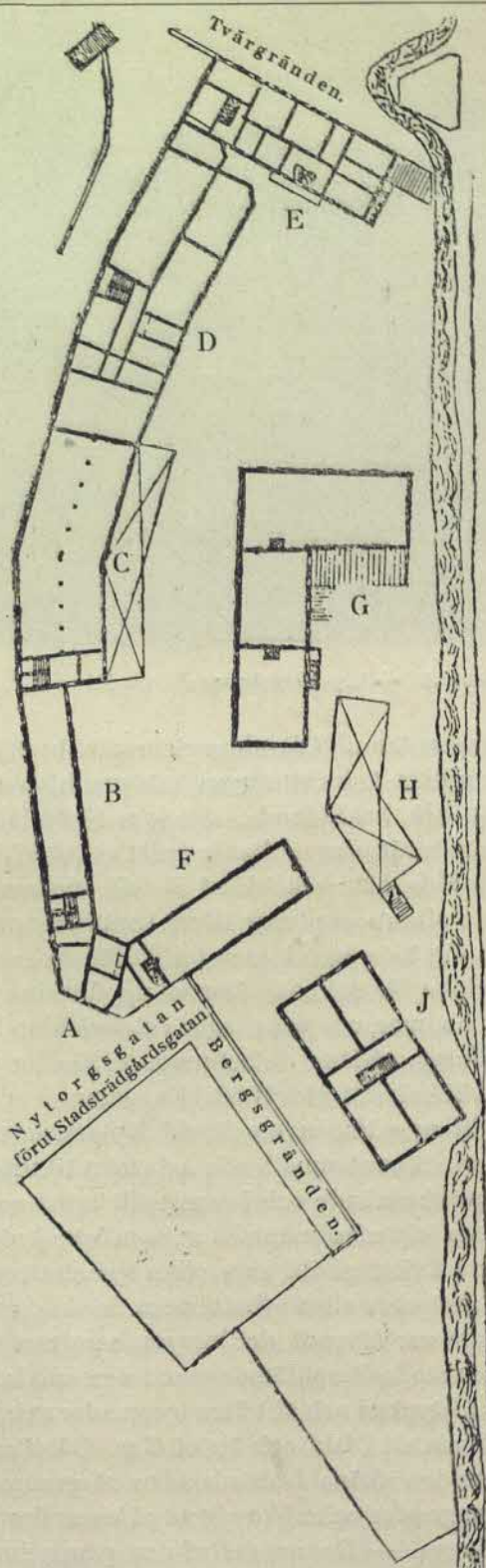
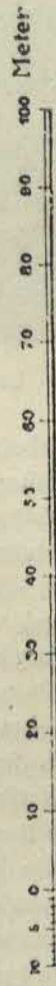


Stora Glasbruksgatan.



Stadsgränden.

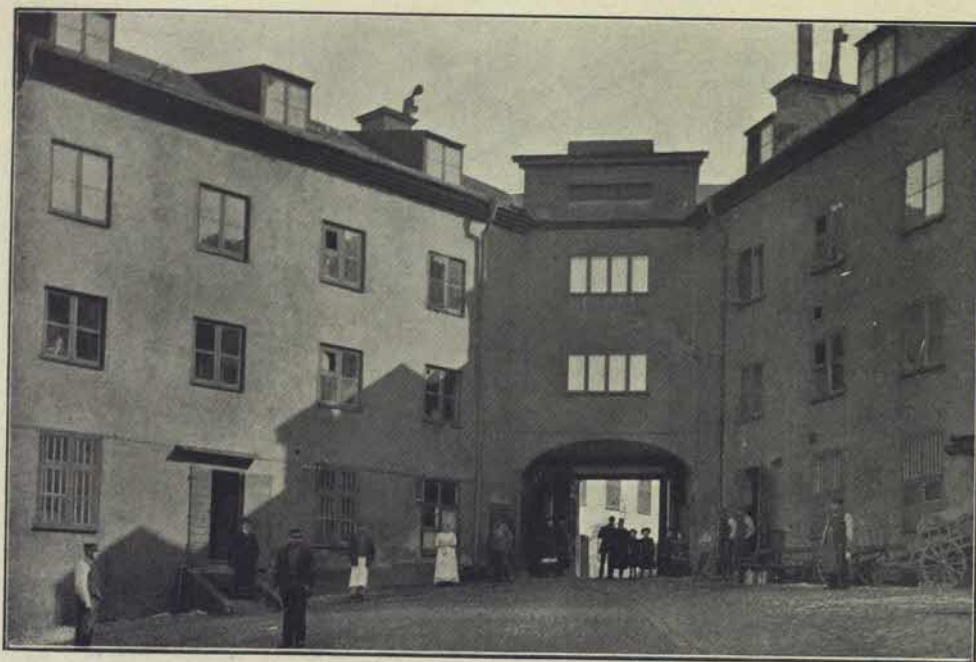


FÖRKLARINGAR.

Med undantag af vinden i byggnaden F funnos inga bostäder inredda öfver brandbottarna. Vindarne voro till större delen använda till förvaringsrum för klädespersedlar tillhörande de intagna eller inrättningen samt för sängkläder och andra förrädsartiklar. — I byggnaden E förvarades i afskildt vindsrum inrättningens äldre räkenskapsböcker m. m. — Särskildt omnämmande förtjänar den öfver brandbotten i byggnaden C anordnade kyrksalen. Beskrifning af andra lokaler i öfra våningarna finnes s. 358 ff.

Plan af Stockholms stads arbetsinrättning 1904.  
Våningen en tr. upp.





Entrébyggnaden A. — Logementshusen B och F.

I det för Arbetsinrättningen ännu gällande reglementet bestämmas hjonens förmåner sålunda: »Samtliga å inrättningen intagna hjon förses med husrum samt nödtorftig föda och beklädnad». Så som förhållandena med åren allt mer gestaltat sig inom inrättningen, borde ordet »nödtorftig» mindre vara att hänföra till hjonens föda och beklädnad än till hjonens inkvartering. En blick på vidstående situationsplaner öfver inrättningen gifver vid handen huru trång och olämplig hela egendomen blifvit för en arbetsanstalt, där främst af allt utrymme icke får saknas. Denna uppfattning om inrättningens olämplighet stärkes än mer, om man tager i skärskådande de olika byggnaderna och deras inredning, sådana de befunnos 1905 eller vid inrättningens flyttning till de nya lokalerna vid Maria Bangatan.

Öfver hufvudingången till egendomen n:o 2 vid Nytorggsgatan stod att läsa i svartmålade bokstäfver: »Stockholms Stads Arbetsinrättning». Redan vid inträdet genom den strängt bevakade och i regeln tillslutna porten erfor man den känslan, att därinom vistades människor, som icke ägde sin fulla frihet. Stilla och tyst såg man folket gå till sina olika sysselsättningar eller bilda kö vid uppgången till matsalen eller arbeta inom de skilda verkstadslokalerna. Föga uppmuntrande var äfvenså det intryck, som man fick af de stora, tunga byggnaderna, som stodo ihopklämda inom den smala, sluttande gården. Innan tomten blifvit afstyckad och allt flera byggnader måst uppföras inom området, hade inrättningen ett friskt och öppet läge. Därefter fick man för att erhålla fri utsikt öfver den sköna hufvudstaden gå genom ett trångt pass mellan två rader höga byggnader och söka sig ut på en andra gård, som var afsedd för kvinnoafdelningen. — Denna del af den gamla inrättningen var i alla afseenden den mest tilltalande. Där låg den vackra byggnaden E,





Verkstads huset C. — Logementshuset D. — Bostadshuset E. — Tvätthuset G.

som till större delen var upplåten till boställslägenheter åt sysslomannen jämte flera andra tjänsteinnehafvare. Inom detta hus plögade äfven styrelsen 1845—1905 hålla sina sammanträden. I källarvåningen var inrymdt det s. k. levereringsmagasinet med särskild utgång till Stora Glasbruksgatan. — Vid sidan af bostadsbyggnaden fanns ett logementshus D, från början afsedt för kvinnor. Huset, som 1853 förklarades vara »otillräckligt och bofälligt», om- och tillbyggdes 1869 för att bereda plats åt ett allt större antal kvinnor, som remitterades till inrättningen. Jämte några bostadslägenheter rymde byggnaden tre logement och två sjukrum samt en arbetssal jämte förrådsrum, pressrum och mangelbodas. Till en lokal i öfre våningen i denna byggnad var inrättningens ångkök förlagdt. — Intill logementshuset för kvinnor uppfördes 1851—1853, sedan fråga härom väckts 1846, ett nytt trevåningshus C, som rymde en matsal för omkring 275 personer och två stora verkstäder för manliga yrkesarbeten. I vindsvåningen inreddes en till följd af byggnadens uppmurning i bruten linje och lokalens läge under yttertakets något egendomlig kyrksal. Den var afsedd att rymma ungefär 350 personer och invigdes den 27 november 1853 i närvaro af eklesiastikministern, ärkebiskopen, pastor primarius och flera af hufvudstadens kyrkoherdar samt ledamöter af stadsnämnden och styrelsen jämte, utom hjonen, ett så stort antal personer, som utrymmet tillät. Denna dag var väl den enda högtidsdag, som firats inom inrättningen. — Nedom det stora verkstadshuset tillbyggdes 1869 en huslänga, som var till en del afsedd att ersätta en 1849 inredd mindre smedja samt att förskaffa personalen badrum m. m. — Mitt emot dessa byggnader förlades, i ersättning af en 1854 uppförd mindre tvättstuga, ett rymligt tvätthus G, hvilket 1879 ytterligare utvidgades i ända-





Kyrksalen.

mål att bereda inrättningen möjlighet att »i större skala mottaga enskild tvätt». Vid uppförandet af detta hus hade »alla nutidens förbättringar i fråga om tvätthusbyggnader noggrannt iakttagits». I källarvåningen voro inredda rakstuga och badrum för hjon. Sedan det nya tvätthuset kommit i bruk, inrymdes i det äldre, som låg därinvid, ett bageri och öfver detta uppfördes 1881 en våning innehållande ett logementsrum och en arbetsal för män. — Bortom detta hus, på gårdens nedra plan, funnos mindre byggnader H: ett ångpannehus uppfördt 1869 och utvidgadt 1873 i ändamål att lämna ånga till köket för matkokning och till en del andra lokaler för uppvärmning af dessa, vidare ett stall för tre hästar, en kolbod m. m. — På båda sidorna om ingången A lågo två stora trevåningshus B och F, de gamla fabrikshusen, som 1844 inreddes till logementshus för män. Till följd af redan 1845 öfverklagad trångboddhet anordnades 1847 i vinden till huset B logementsrum för manliga hjon. I samma hus voro vid den tiden lokaler upplåtna till bönesal och arbetssalar, men efter uppförandet af byggnaden C blefvo äfven dessa lokaler använda till logement för män. I bottenvåningen upplåts 1864 en arrestafdelning bestående af 11 celler. I byggnaden B liksom i byggnaden F inreddes i hvarje våning en bostadslägenhet för vaktmästare. På nedra botten i logementshuset F låg inrättningens kontor, som 1864 ditflyttats från bostadshuset E. I bägge byggnaderna funnos sammanlagdt 5 logement. De största logementen med ett antal af 105 hjon i hvarje sal voro inrymda i byggnaden F. — Bakom denna byggnad uppfördes 1853—1855 de södra församlingarnas försörjningshus J, hvilket efter 1864, då de därstädes intagna förflyttades till Allmänna Försörjningsinrättningen, upplåts till logement och sjukrum för ett ytterligare antal manliga arbetshjon samt till lokaler för för-





Logement för män.

varing af mattor, likbod, desinfektionsrum m. m. jämte några boställslägenheter. — Såsom af situationsplanerna tydligen framgår, voro de vid sidan af byggnaden J belägna arbetsgårdarna alldeles otillräckliga till de för dem afsedda ändamålen, vedsågning och mattrengöring. Vissa tider af året blef utrymmet därstädes så knappt, att vedsågning måste verkställas äfven på gården B—F. För vedupplag nödgades man hyra tomter i närheten af inrättningen eller, då sådana icke stodo att finna, forsla veden till en frändsamma ganska aflägsen arbetsplats, afsedd för stenhuggnings- och stenslagingsarbeten.

Med undantag af mer eller mindre vidlyftiga reparationer omfatta ofvanstående uppgifter de hufvudsakliga förändrings- och utvidningsarbeten, som 1844—1904 successivt företagits inom inrättningen. Dessa byggnadsföretag äro, om något, talande bevis på styrelsens kraftiga och ihärdiga försök att afhjälpa olägenheter och missförhållanden, ytterst beroende på en ständig överbefolkning af inrättningen, en överbefolkning, hvilken det tyvärr icke stod i styrelsens skön att hämma. Endast genom att på ett omänskligt sätt belägga de för hjonen upplåtna logementsrummen var det möjligt att härbergera de skaror af nödställda, som af vederbörande myndigheter, utan hänsyn till bristande utrymme, sändes till inrättningen. Under år af arbetslöshet hände det, att ända till 20 personer om dagen dit remitterades. Följden häraf blef också, att efter hvarje utvidningsförsök de anordnade lokalerna icke ens voro tillräckliga för de redan upptagna än mindre för ett ytterligare antal hjon. Den inom inrättningen redan 1847 rådande trångboddheten framgår af styrelsens skrifvelse till stadsnämnden om inredning af logement i vinden öfver byggnaden B. Genom denna åtgärd af-





Snickeriverkstaden.

hjälpes trångboddheten lika litet som senare eller 1853, då i samma byggnad B flera salar, ursprungligen använda till andra ändamål, upplätos till logement, eller 1869, ehuru då hela logementshuset för kvinnor utvidgades och hjonens antal begränsades. För hvarje gång en utvidgning företogs, bestämdes utan vidare, att inrättningen skulle mottaga allt flera hjälpbehövande. Men icke nog härmed, tid efter annan beslöt nämnden, att »utan utvidgning af de befintliga lokalerna» skulle ett större antal sängplatser anskaffas inom inrättningen. Under så brydsamma förhållanden tvangs styrelsen att bereda utrymme för ett snart sagdt obegränsadt antal nödställda. För sofplatser togos i anspråk alla möjliga lokaler, äfven sådana, som voro oombärliga för andra ändamål, såsom arbetssalar, sjukrum, verkstäder, till och med kyrksalen. Senast 1902 måste åtskilliga förvaringsrum och verkstäder beläggas med sängar och kyrksalen användas till arbetslokal.

Det enda botemedlet mot denna trångboddhet hade varit, att man för hjonens inkvartering låtit uppföra ett eller två nya logementshus, helst som man 1853 icke skydde att »till inrättningens redan allt för trånga tomt», såsom styrelsen framhöll, förlägga en ny anstalt, nämligen det södra försörjningshuset. Tyvärr föredrog man i det allra längsta att vidhålla det ohyggliga sammanpressningssystemet, som från begynnelsen blifvit infördt. Men under det att 1845 sammanpressningen bestod däri, att två sängar ställdes öfver hvarandra, utvecklades sedermera systemet därhän, att öfver dessa två rader af sängar uppstaplades en tredje rad sådana. Då höjden i logementsrummen icke medgaf denna åtgärd, anlätades den lättfunna utvägen att till det mått, som erfordrades, afsåga benen af de nedre sängarna. På så sätt förmådde arbetsinrättningen härberga ett betydligt större antal hjon än

