



O. F. KARLSSON



G. L. KLEMMING



C. E. ERICSSON



K. M. ANCHER

LEDANDE TJÄNSTEMÄN



S. W. VINBERG
Hamndirektör $\frac{1}{2}$ 1922—



C. O. HOLMER
Hamnkapten $\frac{1}{2}$ 1922—



G. H. JANSSON
Hamnbyggnadschef $\frac{1}{2}$ 1933—



N. W. A. SUNDMARK
Tf. Kamrer ¹/₆ 1933 —



C. G. E. BERGGREN
Tf. Uppbördschef ¹/₆ 1933 —

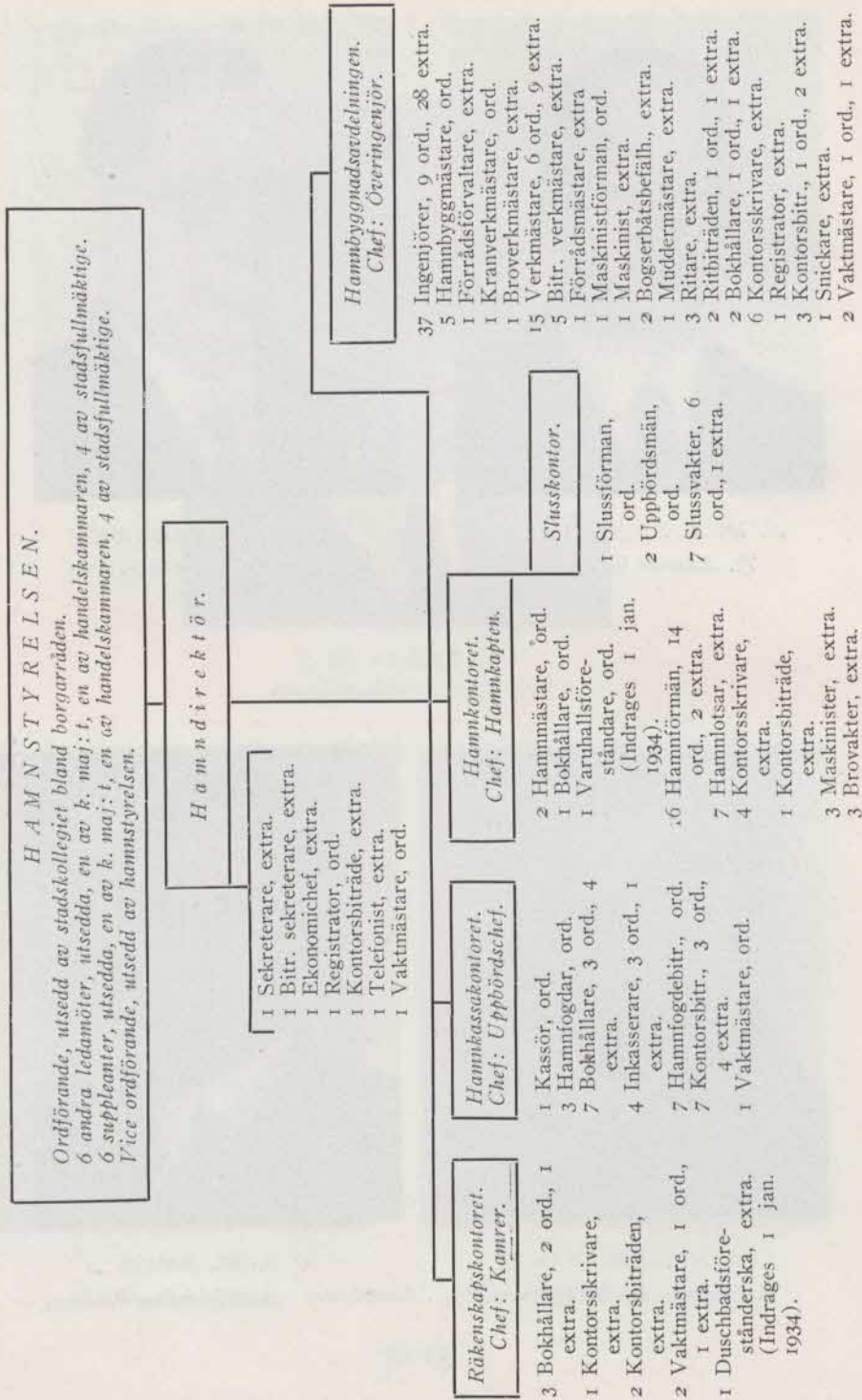


O. STENDAHL
Tf. Ekonomichef ¹/₆ 1933 —



O. S. W. ORRE
Sekreterare och ombudsman ²²/₁ 1933 —

HAMNSTYRELSENS ORGANISATION VID 1933 ÅRS UTGÅNG.



HAMNBYGGNADSAVDELNINGENS ORGANISATION VID 1933 ÅRS UTGÅNG.

Överingenjör. Ord.						
Expedition samt inköps- och för- rådsavdelning.	Konstruktions- avdelningar.	Avdelningen för underhåll och om- byggnader.	Nybyggnads- avdelningen.	Maskin- avdelningen.	Målaravdel. Målare.	Husbyggnads- avdelningen.
1 byråingenjör, ord.	<i>Broar:</i> 1 ingenjör, ord.	1 1:e ingenjör, ord.	1 arbetschef, extra.	1 maskiningenjör, ord.	1 varvsingenjör, ord.	1 husbyggn.-ingen- jör, ord.
1 förrådsförvaltare, extra.	9 ingenjörer, extra.	3 ingenjörer, extra.	2 avd.-ingenjörer, extra.	4 ingenjörer, extra.	1 varvsbokhållare, ord.	3 ingenjörer, extra.
3 kontorskrivare, extra.	<i>Kajer:</i> 1 ingenjör, extra.	3 hamnbyggmä- tare, ord.	2 ingenjörer, extra.	1 kranverkmäs- tare, ord.	2 verkmästare, ord.	1 snickare, extra.
1 registrator, extra.	1 ritare, extra.	2 verkmästare, ord.	2 hamnbyggmä- tare, ord.	2 verkmästare, ord.	1 kontorskrivare, extra.	
1 kontorsbiträde, ord.	<i>Hamnplaner m. m.</i> 1 ingenjör, ord.	1 maskinistförman, ord.	3 verkmästare, extra.	2 verkmästare, extra.	1 kontorsbiträde, extra.	
1 kontorsbiträde, extra.	1 ingenjör, extra.	4 verkmästare, extra.	2 bitr. verkmäs- tare, extra.	1 broverkmästare, extra.		
1 vaktmästare, ord.	<i>Reglering av om- rådet vid Karl</i>	3 bitr. verkmästare, extra.	1 förrådsmästare, extra.	1 maskinist, ord.		
1 vaktmästarebitr., extra.	<i>Johans torg.</i> 2 ingenjörer, extra.	1 bokhållare, extra.		2 kontorskrivare, extra.		
	1 ritare, extra.	2 bogserbåtsbefälh., extra.				
	<i>Ritarhöv, hamnkar- tor, ritbyrå.</i> 2 ingenjörer, ord.	1 muddermästare, extra.				
	1 ritare, extra.					
	1 ritbiträde, ord.					
	1 ritbiträde, extra.					

VII. HAMNSTYRELSENS HITTILLSVARANDE
 STYRELSELEDAMÖTER OCH LEDANDE
 TJÄNSTEMÄN.

Såsom *ordförande* i hamnstyrelsen hava i tur och ordning tjänstgjort:

- P. R. Rabe, vice häradshövding, bankdirektör. Stadsfullmäktig $\frac{1}{4}$ 1901— $\frac{31}{3}$ 1911. Ledamot $\frac{1}{1}$ 1909— $\frac{31}{12}$ 1911.
- O. M. Höglund, fil. d:r, grosshandlare. Stadsfullmäktig $\frac{1}{4}$ 1889— $\frac{31}{3}$ 1917. Ledamot $\frac{1}{1}$ 1909— $\frac{31}{12}$ 1916.
- J. O. Wallenberg, kapten. Stadsfullmäktig $\frac{1}{4}$ 1915— $\frac{31}{3}$ 1919. Suppleant $\frac{1}{1}$ 1909— $\frac{31}{12}$ 1915. Ledamot $\frac{1}{1}$ 1916— $\frac{31}{12}$ 1919.
- J. W. Broman, direktör. Suppleant $\frac{1}{1}$ 1911— $\frac{31}{12}$ 1912. Ledamot $\frac{1}{1}$ 1913— $\frac{9}{4}$ 1920.
- G. R. J. Åkerman, generallöjtnant, f. d. borgarråd, stadsfullmäktiges i:e vice ordförande. Stadsfullmäktig fr. $\frac{1}{4}$ 1923. Ledamot $\frac{10}{4}$ 1920— $\frac{31}{12}$ 1933. från $\frac{1}{1}$ 1929 utsedd av kungl. maj:t.
- C. G. Björklund, borgarråd. Stadsfullmäktig fr. $\frac{23}{5}$ 1918. Ledamot $\frac{1}{1}$ 1929— $\frac{31}{12}$ 1933.

Såsom *vice ordförande* hava tjänstgjort:

- C. J. Edkvist, inspektör. Stadsfullmäktig $\frac{1}{4}$ 1910— $\frac{31}{3}$ 1915 och $\frac{1}{4}$ 1919— $\frac{31}{3}$ 1927. Suppleant $\frac{1}{1}$ 1913— $\frac{31}{12}$ 1916. Ledamot $\frac{1}{1}$ 1917— $\frac{31}{12}$ 1933.
- G. R. J. Åkerman (se ovan). $\frac{1}{1}$ 1929— $\frac{31}{12}$ 1933

Övriga ledamöter och suppleanter hava varit:

- | <i>Ledamöter.</i> | <i>Suppleanter.</i> |
|--|---|
| K. M. Anchér, direktör ¹ | $\frac{14}{6}$ 1921— $\frac{31}{12}$ 1933 |
| E. V. Andersson, förrädmästare. Stadsfullmäktig $\frac{1}{4}$ 1927— $\frac{31}{3}$ 1931. | |

G. A. Aronsson, kontorist.		$1/1$ 1932— $31/12$ 1933
K. G. Bjarke, sjökaptén.		$1/1$ — $31/12$ 1913
A. Hj. Blomberg, direktör.	$1/1$ 1909— $31/12$ 1912	
S. S. A. Broomé, vice härads- hövding. Stadsfullmäktig $1/4$ 1911— $31/3$ 1917.		$1/1$ 1912— $31/12$ 1916
A. R. Corin, överdirektör.	$1/1$ 1909— $31/12$ 1916	
J. A. Drakenberg, ingenjör.	$1/1$ 1912— $31/12$ 1915	$1/1$ 1909— $31/12$ 1911
A. D. Ellgar, civilingenjör. Stadsfullmäktig $1/4$ 1929— $3/2$ 1930.		$1/1$ 1929— $3/2$ 1930
E. Ericsson, sjökaptén, direk- tör ³ .		$1/1$ — $31/12$ 1933
C. A. V. Fagerlund, direktör ¹ .	$14/6$ 1921— $31/12$ 1931	
F. V. Forsman, direktör.		$14/1$ 1919— $31/12$ 1928
O. Francke, grosshandlare.		$1/1$ 1909— $31/12$ 1910
P. Hagelquist, sjökaptén. Stads- fullmäktig $1/4$ 1917— $31/3$ 1919 och $1/4$ 1921— $31/3$ 1927.		$30/9$ 1918— $9/4$ 1920
M. S. Hüttner, grosshandlare.		$1/1$ 1917— $9/4$ 1920
E. A. Indebetou, sjökaptén.		$1/1$ 1921— $31/12$ 1933
C. J. A. Isaksson, skeppsbyg- geriinspektör.		$1/1$ 1919— $31/12$ 1920
G. L. Jacobsson, direktör ³		$28/6$ 1921— $31/12$ 1932
A. Ax:son Johnson, general- konsul.		$1/1$ 1911— $31/12$ 1912
A. O. L. Kamph, direktör ³	$28/6$ 1921— $31/12$ 1928	
O. F. Karlsson, maskinskötare.		$17/10$ — $31/12$ 1933
G. L. Klemming, direktör.		$24/2$ 1930— $31/12$ 1933
H. Lamm, grosshandlare. Stads- fullmäktig $1/4$ 1900— $31/3$ 1923		$1/1$ 1909— $31/12$ 1912
A. G. Larsson, ombudsman.	$1/1$ 1921— $31/12$ 1930	$1/1$ — $31/12$ 1920
M. E. Liander, direktör. Stads- fullmäktig fr. $1/4$ 1917.	$10/4$ 1920— $31/12$ 1921 $15/5$ 1922— $31/12$ 1927 $10/2$ 1929— $31/12$ 1933	$1/1$ 1928— $18/2$ 1929
N. Linde, förtroendemän. Stads- fullmäktig $1/4$ 1917— $31/12$ 1921.	$1/1$ — $9/4$ 1920	$1/1$ 1918— $31/12$ 1919 $9/4$ 1920— $31/12$ 1921
K. B. Lundström, grosshandl.	$1/1$ 1909— $31/12$ 1919	

- S. E. J. Lübeck, landshövding. $1/1$ 1917— $33/1$ 1919
- K. W. R. Mossberg, civilingenjör. Stadsfullmäktig $1/4$ 1927— $31/3$ 1931. $19/2$ 1929— $31/12$ 1931
- J. Nachmansson, grosshandlare. $1/1$ 1909— $31/12$ 1910
- C. R. Nilsson, ombudsman. $1/1$ 1931— $31/12$ 1933
Stadsfullmäktig fr. $1/4$ 1927.
- K. G. A. Pettersson, föreståndare. Stadsfullmäktig $1/4$ 1921— $31/3$ 1931. $1/1$ 1928— $18/2$ 1929
- S. B. Qvarfordt, förman. $27/9$ 1932— $10/10$ 1933
- Hj. R. Rissén, tullkassör. Stadsfullmäktig $1/4$ 1911— $31/3$ 1913 och $1/4$ 1919— $31/3$ 1923. $1/1$ 1920— $31/12$ 1927
- Th. Roberg, konsul. Stadsfullmäktig $14/11$ 1914— $31/3$ 1919. $1/1$ 1917— $31/12$ 1918
- P. B. Romare, direktör. Stadsfullmäktig $1/4$ 1898— $29/9$ 1918. $1/1$ 1913— $29/9$ 1918
- K. L. Sauber, kapten¹ $1/1$ 1932— $31/12$ 1933
- T. W. Sundin, tullpackhusarbetare. Stadsfullmäktig fr. $1/4$ 1931. $1/1$ 1932— $31/12$ 1933
- A. O. O:son Törnberg, förste reparatör. $1/1$ 1921— $31/12$ 1931
- C. O. Weideman, åkeriföreståndare. Stadsfullmäktig $1/4$ 1923— $31/3$ 1927. $1/1$ 1922— $31/12$ 1927
- Th. W. Wickberg, tulltjänsteman. Stadsfullmäktig $1/4$ 1913— $31/3$ 1917. $1/1$ 1916— $31/12$ 1917
- E. G. Winberg, stenhuggare. Stadsfullmäktig $1/4$ 1931— $26/9$ 1932. $1/1$ — $26/9$ 1932
- S. W. Vinberg, hamndirektör. $1/1$ 1917— $30/4$ 1922 $1/1$ 1915— $31/12$ 1916
Stadsfullmäktig $1/4$ 1917— $30/4$ 1922.

¹ Utsedd av handelskammaren.

² Utsedd av stadskollegiet.

³ Utsedd av kungl. maj:t.



K. A. LUNDBERG
Hamnbyggnadschef $\frac{1}{4}$ 1920— $\frac{30}{6}$ 1933.



E. H. A. GELLERSTEDT
Hamnkamrerare $\frac{1}{4}$ 1919— $\frac{9}{10}$ 1932.

Styrelsens ledande tjänstemän hava varit:

- H. R. Andersson, sjökaptan, tf. hamnkaptan $\frac{1}{10}$ 1920— $\frac{28}{2}$ 1922.
C. G. E. Berggren, tf. uppbördschef från $\frac{1}{6}$ 1933.
E. H. A. Gellerstedt, hamnkamrerare $\frac{1}{4}$ 1919— $\frac{9}{10}$ 1932.
C. O. Holmer, slussmästare $\frac{1}{10}$ 1907— $\frac{31}{5}$ 1913, hamnmästare $\frac{1}{6}$
1913— $\frac{28}{2}$ 1922, hamnkaptan fr. $\frac{1}{3}$ 1922.
G. M. I. Isacsson, hamnkamrerare $\frac{1}{1}$ 1912— $\frac{30}{4}$ 1913.
H. M. Jacobsson, sjökaptan, hamnmästare, t. f. hamnkaptan $\frac{28}{7}$ 1911
— $\frac{30}{9}$ 1920.
E. V. Jansson, hamnkamrerare $\frac{1}{5}$ 1913— $\frac{31}{3}$ 1919.
G. H. Jansson, överingenjör fr. $\frac{1}{7}$ 1933.
J. T. Lind, tf. hamnfogdeinspektör $\frac{19}{3}$ 1919— $\frac{31}{7}$ 1921.
G. E. Lindberg, hamnfogdeinspektör 1899— $\frac{18}{3}$ 1919.
C. A. M. Linder, sjökaptan, hamnkaptan 1903— $\frac{27}{7}$ 1911.
K. A. Lundberg, civilingenjör, överstelöjtnant, överingenjör $\frac{1}{4}$ 1920
— $\frac{30}{6}$ 1933.
O. Stendahl, tf. ekonomichef från $\frac{1}{6}$ 1933.
N. W. A. Sundmark, tf. kamrer från $\frac{1}{6}$ 1933.
S. W. Vinberg, hamndirektör från $\frac{1}{5}$ 1922.

Såsom *sekreterare* i styrelsen hava tjänstgjort:

- C. T. Hultman-Boye, $\frac{1}{1}$ 1921— $\frac{30}{9}$ 1926.
S. O. V. Ekman, t. f. sekreterare $\frac{1}{11}$ 1924— $\frac{30}{6}$ 1926.
P. A. Hasselrot, $\frac{1}{1}$ 1909— $\frac{30}{9}$ 1910.
B. Looström, $\frac{1}{1}$ 1918— $\frac{31}{12}$ 1920.
E. G. V. Nyström, $\frac{1}{10}$ 1926— $\frac{21}{1}$ 1931.
O. S. W. Orre, från $\frac{22}{1}$ 1931.
E. Ploman, $\frac{1}{1}$ 1911— $\frac{31}{12}$ 1917.

Dessutom hava under kortare tider följande personer tjänstgjort såsom sekreterare, nämligen: T. H. Arnell, A. Lekander, P. G. A. Rising, Y. Sahlin, G. A. Styrman, P. A. Wirström, E. Åman och E. Öhlin.

VIII. HAMNENS UTVECKLING ÅREN 1909—1933.

1. HAMNOMRÅDETS UTVIDGNING.

Stockholms hamnområde, d. v. s. det av kungl. maj:t till sina gränser fastställda vattenområde med hamnanläggningar, som bildar Stockholms hamn och inom vilket hamnens taxor och författningar gälla, har åren 1909—1933 förändrats från den å fig. sid. 40 till den å fig. sid. 41 visade omfattningen. I norra delen av Lilla Värtan har sålunda enligt kungl. maj:ts beslut den 5 juli 1929 området gräns flyttats från Tranholmen ut i farleden, för att fartyg till och från Stocksund skola kunna framgå söder om nämnda holme utan att passera Stockholms hamnområde och härför erlägga hamnavgift. I Hammarby sjö har genom kungl. maj:ts brev den 14 februari 1919 och den 3 februari 1928 sjön i sin helhet jämte Sicklasundet fram till platsen för regleringsdammen därstädes införlivats med hamnområdet. I Mälaren har genom kungl. maj:ts brev den 14 februari 1919 gränsen i Tranebergssundet flyttats in till Traneberglandet och därifrån, efter att förut hava gått utmed insidan av Lilla Essingen och Reymers holme, förlagts genom sundet mellan Stora och Lilla Essingen ned till Gröndalslandets nordligaste udde, varjämte hela Liljeholmsviken samt hela Årstaviken med undantag av vattnet utanför det statens järnvägar tillhöriga markområdet vid Liljeholmens

järnvägsstation tillagts hamnområdet. Enligt kungl. brev den 1 februari 1924 har slutligen även sistnämnda vattenområde tillförts hamnområdet. Genom här nämnda förändringar har hamnområdets vattenareal ökats från 1.355 till 1.450 hektar.

I detta sammanhang må meddelas, att nuyarande ägaren av Hästholmen, Kooperativa förbundet, i avtal med hamnstyrelsen utfäst sig att vid utarrendering eller försäljning av mark å den del av Hästholmen, som ligger utom stadens hamnområde, för arrendator eller köpare, som icke tillhör kooperativa rörelsen eller dess dotterföretag, stipulera skyldighet att till staden erlægga en fjärdedel av de hamnavgifter, som skulle hava utgått vid inom hamnområdet belägna allmänna kajer.

2. UTVIDGNINGS- OCH ÄNDRINGSARBETEN Å DE FÖRUTVARANDE HAMNANLÄGGNINGARNA.

Hamnens vid 1909 års ingång befintliga anläggningar hava intill närvarande tidpunkt utvidgats eller i mera avsevärd mån förändrats på följande sätt.

a. STADSGÅRDSHAMNEN.

Den äldsta delen av Stadsgårdshamnen, som utgjordes av sträckan mellan slussen och Söderbergs trappor, anlades åren 1875—1882. Den hade en kaj av 520 meters längd och 5,5—6 meters vattendjup vid medelvatten samt var försedd med järnvägsspår i förbindelse med sammanbindningsbanan. Där funnos tvenne byggnader, magasinsbyggnaden, ursprungligen uppförd år 1873 och tillhörande ett enskilt företag, Stockholms magasinsaktiebolag, samt Lilla tullhuset, uppfört åren 1888—1889.

Vid mitten av 1890-talet befanns den tillgängliga kajsträckan otillräcklig, varför stadsfullmäktige år 1896 beslöt utvidga hamnen österut fram till Tegelviken och bortspränga berget öster om Söderbergs trappor. Det betydande arbetet, som utfördes av byggnadskontorets hamnavdelning, påbörjades året därpå och slutfördes år 1912. Härunder hade i fortsättning av den förutvarande kajen utförts en

