



# Vällingbybor har anor från bronsåldern

I själva verket fyller Vällingby bortåt 2 880 år mer än ni tror. Det var under bronsåldern, för så där 3 000 år sedan, som de första förortsborna slog sig ner här. Beviset är en knapp och en kniv av brons från en grav på Grimstahöjden, en stor stensättning som grävdes ut 1951.

Det året hade arkeologerna fullt jobb i Vällingby. Alla fornfynd på mark som skulle bebyggas måste undersökas. Tre gravfält kände man till: Grimsta, Vällingby och Hässelby. De hörde till tre förhistoriska byar med samma namn. Här betyder by egentligen gård och varje gård hade sin egen gravbacke tills kristendomen kom och tvingade byborna att skiljas från sina döda.

Vällingbyfältet låg på slutningen invid Vällingby storgård, Hässelbyfältet en bit väster ut — Fornkullen är borte delen av det gravfältet. Grimstafältet låg på sydslutningen av Grimstahöjden och bestod av 13 kistgravar från 1000-talet e Kr.

## □ Grimstafäljeln

Finaste fyndet här blev Grimstafäljeln, nu världsberömd. Den

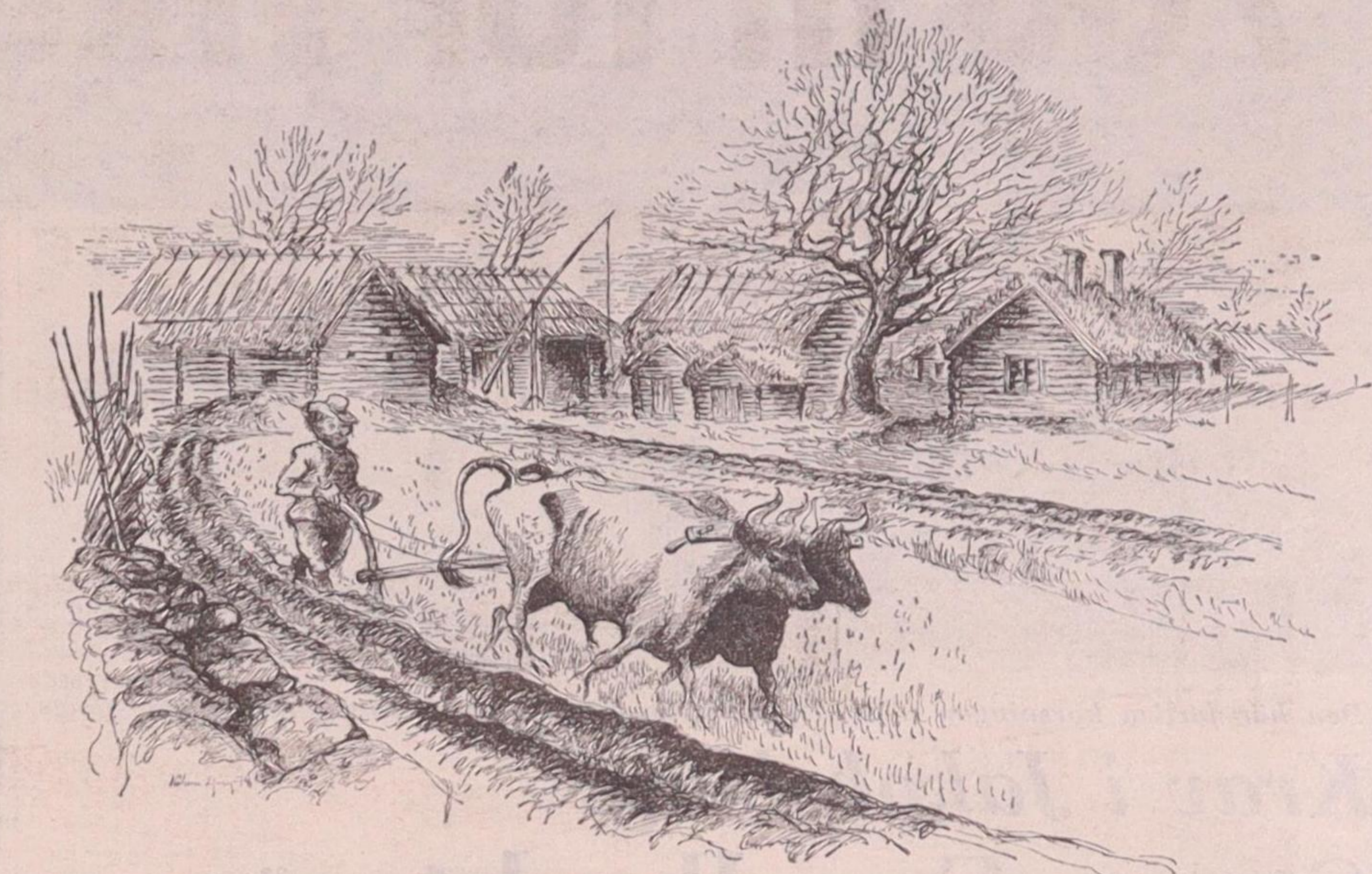
är gjord av tjock bronsplåt och är fylld av inristade ornament och figurer, bl a hästar och ryttare. Kan beses på Stadsmuseet! Om den använts till ett vikingaskepp eller som väderflöjel på ett hus vet man inte.

På Vällingbygravfältet fanns 44 forn lämningar, både stensättningar och högar — den största kallades sen gammalt Kungshögen.

Det här var fattiga gravar, de flesta fynden var lerkärl som benen lagts i. Föremål av ben fann man också, både spelpjäser och kammar, den äldsta från 400-talet e Kr.

## □ Vikingagård

Där höghusen nu står uppe på Jämtlandsgatan hittade man en hel vikingagård. Atminstone fyra husgrunder kunde urskiljas, en hörde förmodligen till ett fähus, de and-



## Lillgården 1784

Lillgården i Vällingby som den såg ut 1784 med sitt torvtäckta boningshus till höger och alla uthusen med sina halmtak. Håkan Ljung har rekonstruerat den med hjälp av gamla kartor.

ra till boningshus. Höghusens föregångare var rektangulära kåtor med en öppen härd i mitten.

Spåren av en gårdsbrunn samt en kokstenshöj kompletterade bilden av gården. Högen bestod av mängder av sönderbrända stenar. De var den tidens doppvärmare för kokning av vatten. I stora kärl av trä hälldes vattnet och så slängde man i stenar som hettats upp i elden. Efter ett antal gånger sprack stenarna och kastades på högen som så småningom blev ansenligt stor.

Invånarnas matsedel framgår av benen i avskrädeshögar: nöt, kalv, gris, får, hare, häst och strömming.

Så långt om det förhistoriska Vällingby.

Det historiska Vällingby finns belagt i arkiven från åtminstone 1315. Två gårdar fanns det tidigt ungefär på den äldsta bebyggelsens plats.

Första Vällingbykartan ritades 1692. Den uppstår Stora gården, som ägdes av bönder, och Lilla gården, som hörde till Hässelby säteri.

På senare tid införlivades Storgården med Räcksta gård och användes som ålderdomshem för gamla lantarbetare. På 1870- och 80-talen var Lillgården och en del av Storgården statorbostäder.

## □ Jan Pers kvar

De manbyggnader som revs när det nya Vällingby skulle byggas

var från 1700-talets slut eller 1800-talets början.

Kvar blev bara Jan Pers stuga, ett rött K-märkt torp, som påstås vara ett par hundra år gammalt. Det gömmer sig bakom trevåningshusen vid Vällingbyvägen, i backen upp från rondellen.

Svenska Bostäder har använt det som kontor i många år, men sen cirka ett år står det tomt. Man vill ha liv i det igen och först bland de intresserade som anmälde sig var Vällingby socialdemokratiska förening.

Nu blir torpet klubbhus och studiegård, men först måste det förses med toalett.

På sidan 26 berättar Ake Spångert ännu mer om det gamla Vällingby.

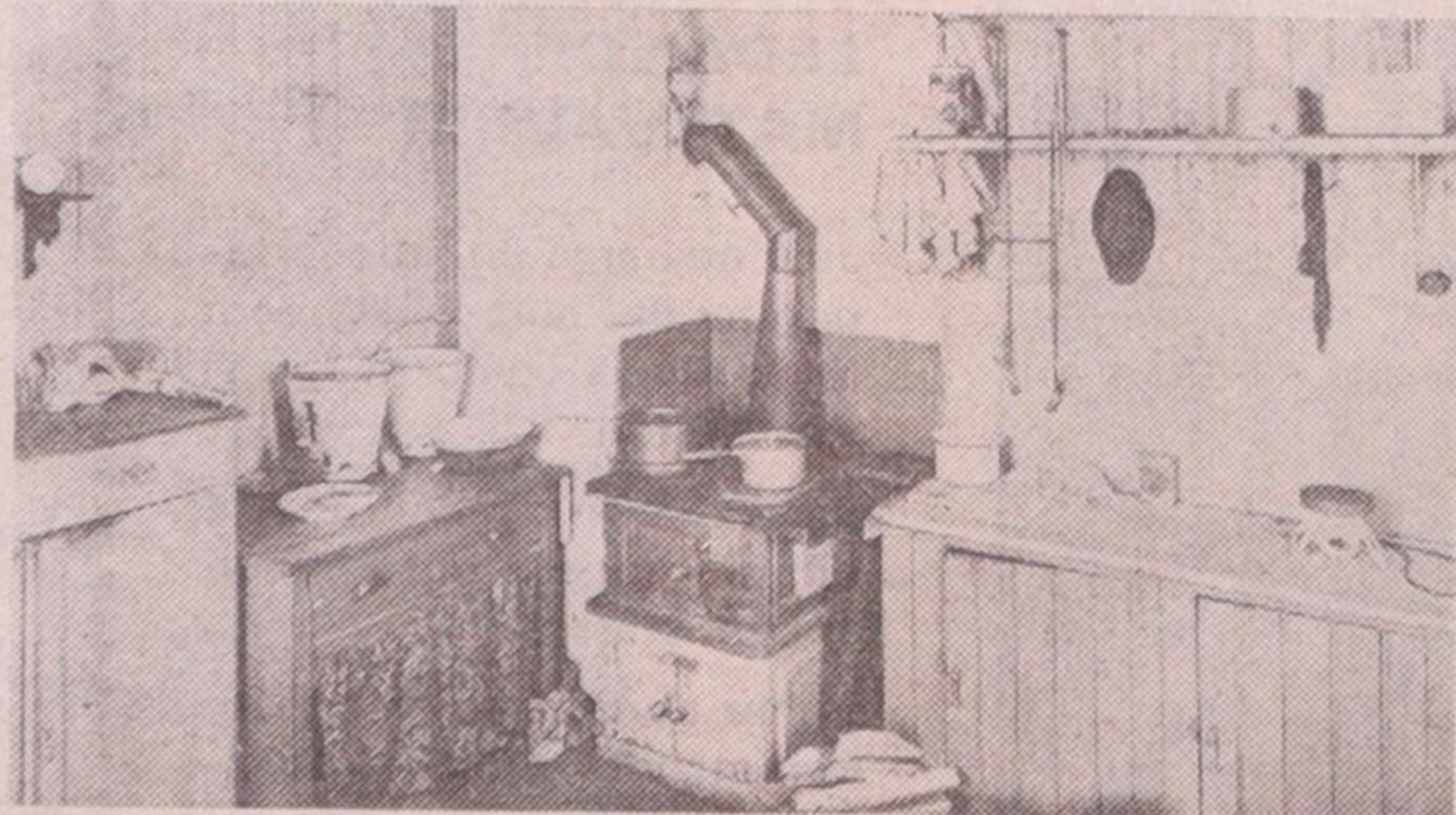
## Älvkvarnarna vid Vittangigatan

■ Öster om Vällingbygravfältet, bakom storgårdens manbyggnad, låg flera stora flyttblock. På två mindre stenar som var inklade under ett av blocken fanns runda gropar inknackade. De kallas skälpropar eller älvkvarnar och där har man långt fram i tiden off-

rat till makterna, för god växtlighet och sjukdomsbot till exempel. Blocken och stenarna finns kvar, fast de senares läge ändrats något. Älvkvarnsstenar finns på flera järnåldersgravfält. I Mälardalen, bl a på Björkö. Vid Vittangigatans början kan ni se stenarna.



• Stadsmuseet fotograferade de gamla Vällingbygårdarna innan de revs — här är Storgården. Nu ligger Vällingbyposten här.



• Köket i Storgården.



• Rum på nedre botten i Storgården.

## INTE AV lervälling

Namnet Vällingby trodde nog många av de 50-talets nybyggare kom av lervälling — skobyte var obligatoriskt före stadsfärd. Men experterna vill i stället härleda det till bra mycket tidigare invånare, vaellingar, de som bor vid vällen eller Valla. "Bällinga by" nämns 1315, "wellingae by" 1347.